

平成27年度地域力活用新事業∞全国展開プロジェクト

『外国人ビジネス客の観光消費拡大に向けた調査研究事業』

調査結果報告書

平成28年4月

名古屋商工会議所

目次

『外国人ビジネス客の観光消費拡大に向けた調査研究事業』 調査結果のまとめ 1
(1) ビジネス客の訪問先企業の受入れ実態と観光誘導ニーズの把握 6
(2) 宿泊施設における外国人ビジネス客への対応の実態と観光関連情報の提供 28
(3) 当地を訪れる外国人ビジネス客の行動特性、観光ニーズの把握 42
(4) モノづくり技術を活かした特産品開発のニーズ把握 66

『外国人ビジネス客の観光消費拡大に向けた調査研究事業』

調査結果のまとめ

1. 目的

- (1) 当地に訪れる外国人ビジネス客の行動特性と観光ニーズの把握
- (2) ビジネス客の受け入れ先である地元企業の受け入れの実態（人数、受け入れ形態、期間等）と、観光関連情報の提供に関する実態とニーズの把握。
- (3) 当地域に数多く集積する製造業の技術を活かした新たな特産品開発に向けたシーズ・ニーズの把握。
- (4) 当地に訪れる外国人ビジネス客と観光客との行動特性・観光ニーズの比較分析

上記の調査結果を元に、外国人ビジネス客の観光消費拡大に向けた観光プログラム案を構築し、地域内外の消費拡大を図るとともに、「匠の技を活かした新たな特産品の開発」に向けたアクションプランを策定する。

2. 調査の内容

(1) ビジネス客の訪問先企業の受入れ実態と観光誘導ニーズの把握

- 1) 対象：製造業を中心に566社（名古屋商工会議所会員企業等）
- 2) 取得回答数：128社
- 3) 調査手法：日本語によるアンケート用紙の配布・記入・回収
- 4) 調査期間：2015年10月19日～11月27日

(2) 宿泊施設における外国人ビジネス客への対応の実態と観光誘導ニーズの把握

- 1) 対象：名古屋を中心にシティホテル・ビジネスホテル10施設
- 2) 取得回答数：10施設
- 3) 調査手法：日本語によるアンケート用紙持参、ヒアリング
- 4) 調査期間：2015年12月22日～2016年1月20日

(3) 当地を訪れる外国人ビジネス客の行動特性、観光ニーズの把握

- 1) 対象：外国人客が訪問している当地域の企業、宿泊施設、及び産業観光推進懇談会（AMIC）加盟施設等、計94社に協力を依頼。訪問した外国人客にアンケート用紙を手渡し、回収していただいた。
- 2) 取得回答数：外国人ビジネス客38名、観光客42名、合計80名。
※参考データ（愛知県「訪日外客動向調査」）の回答1,940名。
- 3) 調査手法：日本語・英語・中国語（簡体）3言語併記によるアンケート用紙の配布。各企業、施設において個人ごとに記入された回答用紙を企業・施設が回収
- 4) 調査期間：2015年11月26日～2016年1月25日
- 5) 参考資料：2015年7月～10月、中部国際空港において「愛知県訪日外客動向調査」を愛知県が実施。本調査との類似設問に関し、許可を得て参考データとして付記

(4) モノづくり技術を活かした特産品開発の国内先進事例、及び販売拠点のニーズ調査

- 1) 対象：製造業を中心に566社（名古屋商工会議所会員企業等）
- 2) 取得回答数：128社
- 3) 調査手法：日本語によるアンケート用紙の配布・記入・回収
- 4) 調査期間：2015年10月19日～11月27日

3. 調査結果の分析

(1) ビジネス客の訪問先である地元企業の受入れ実態と観光誘導ニーズの把握

- ★7割近くの企業は観光関連情報を提供しておらず、パンフレット提供企業は5%未満
- ★外国人ビジネス客に工場見学ニーズがあるものの、受入先の情報が不足

1) 地元企業の外国人訪問客の受け入れ実態

回答128社に対して「0人」が33社で、約1/4の企業は外国人の訪問がない。逆に3/4の企業は外国人訪問客を受入れていることが分かる。受入れ人数では、「10人未満」「10人～100人」がそれぞれ40社弱、「100人～300人」が8社、「300人以上」という企業も6社あった。また、全訪問客に対する外国人客の割合は「10%未満」が66社と過半数を占めた。

2) 外国人ビジネス客の国別割合と目的、平均滞在日数

最多は「中国」48社と6割近く、2位は「韓国」26社。3位は「アメリカ」23社。次いで「台湾」14社、「ドイツ」10社。3社以上が挙げたのが「タイ」「ベトナム」「インドネシア」「オーストラリア」「イギリス」「インド」「マレーシア」「イタリア」「シンガポール」。その他「フィリピン」「南アフリカ」等もあり、挙げられた国名は全部で24カ国に上り、当地域の企業の取引・訪問が多岐に亘っている現状が窺える。訪問の目的は、「商談」64社、「会議」34社、「研修」30社。「その他」は25社で「工場見学(有料含)」「技術指導」「監査」「工程設備認定」「納入打合せ」等が挙げられている。平均滞在日数は、「3日以内」が54.7%、「5日以内」24.2%、「1日」6.3%と、1週間未満の滞在が8割以上を占めている。

3) 外国人ビジネス客に対する観光関連情報の提供

回答128社に対して、情報提供を「している」が25社、「していない」88社と、観光関連情報が提供されていない率が7割近い実態が明らかになった。

4) 観光関連情報を提供している企業の情報提供の内容と選択理由

情報提供の内容は「飲食」「観光」「宿泊」「ショッピング」の順で、「飲食」は近隣の店や「名古屋めし」。「宿泊」も訪問先近辺のホテルが多い。一方、知多半島や伊勢の著名旅館の名も挙げた他、「高い天井が素晴らしい」「朝食が美味しい」等の回答もあった。「観光」では「トヨタ産業技術記念館」「徳川美術館」「名古屋城」等主要観光施設が多く、「ものづくりの強み、歴史、伝統など“愛知の魅力”を感じてもらえる施設を選んでいる」との記述や「訪問客の要望」との回答もあった。「ショッピング」では、家電量販店、ドラッグストア、百貨店の他、「工場見学ゲストハウス内ショップ」の回答があった他、「名古屋銘菓を渡している」等の記述もあった。

5) 観光パンフレット等を用意している企業は全体の5%弱

用意を「していない」19社。「している」6社で、128社に対して、実際に観光関連のパンフレットを渡しているのは、5%に満たない現状が明らかになった。ただし、情報提供「していない」88社のうち、観光情報の提供が「必要」6社、「あってもよい」26社、「内容による」36社と、過半数の企業が内容は検討すべきだが情報提供はしてもよいと考えていることが判明。情報提供の協力が可能という記述もあった。

6) 工場見学・現場視察の受入れ意向と課題

外国人ビジネス客に工場見学ニーズがあるものの、受入先の情報が少ないことが課題として挙げられている。一方、工場見学の受入可否についてのアンケートでは、回答97社のうち、工場見学の受入れ「不可」は54社で過半数を越えるものの、「可能」という回答が43社(44.3%)受入れ意向のある企業の存在は、今後の産業観光、工場見学を介したビジネスマッチングの推進に大きな力となると思われる。

受入れの条件として、「事前予約」「受入れ人数と所属の制限」「通訳」などが挙げられ、外国人訪問客の受入れに当たって困っていることとしては「言葉の壁」との回答が多かった。その他、「宿泊施設の確保」「サイン(案内表示)の不備」「鉄道乗り換えの不便さ」等の回答もあり、多言語対応の方策が強く求められていることや、地域一体となって取り組むべき課題が多いことが示唆されている。

(2) 宿泊施設における外国人ビジネス客への対応の実態と観光誘導ニーズの把握

★観光誘導はしているが、交通アクセス情報、多言語媒体、wi-fi環境整備等が不足

1) 宿泊客数に占めるビジネス客の割合と国別

回答10施設に対して、最多はビジネス客の割合が「60%~70%」の3施設。次いで「80%~90%」2施設。「20%~」「30%~」「40%~」「70%~」が各1施設。大多数をビジネス客が占める例は自動車関連企業の周辺立地に多い。その他、予約全体の80%を個人客が占め、個人がネットで予約するケースが多いことがヒアリングで判明した。国別では「中国」「タイ」が9施設で最多。次いで「香港」「韓国」「台湾」が7施設。「アメリカ」「シンガポール」「ドイツ」「インドネシア」と続いている。欧州・北米からの客が多い点が、訪日観光客との大きな違いとなって現れている。

2) 外国人ビジネス客の問合せ内容

「観光」「飲食」「ショッピング」が等分の結果となった。また、「その他」回答で「交通アクセス」が多いほか、「プールの場所・営業時間」「キャッシング」が挙がっている。

3) ホテル内に設置されている多言語パンフレットの内容とさらなる媒体のニーズ

多かったのは「NAGOYA NAVI」「NAGOYA info guide」「PICK UP!ナゴヤ」。名古屋観光コンベンションビューロー発行の媒体を筆頭に、地図・催事情報が重視されている。これらの選択基準としては、問合せの多い主要観光施設が網羅されているからという回答が多く、公的機関の発行媒体が優先的に設置されている。また、現在の多言語パンフレット以外に観光関連情報が必要かどうかについては、必要だと「思う」「思わない」が半数ずつ。「思う」回答では、「目的地までの公共交通機関の分かりやすい案内」「スポーツ施設」「中国語など多言語媒体」のニーズが多かった。

4) 外国人ビジネス客受入れに関して気づいた点

食事では「ハラル」「アレルギー」対応が言及され、地図については「A4近隣マップの英語版」「外国人が好むもの+交通アクセス&レンタカーの案内(ナビが英語対応)」「病院の案内」「キラッ都ナゴヤの英語版」等具体的な回答が多く、現場のニーズが伝わってくる。また、「その他」では、「wi-fi環境整備」「外国語放送TV番組の充実」「温泉入浴の習慣(を教える必要性)」等が挙がり、「地元のお土産がない」という回答もあった。

(3) 当地を訪れる外国人ビジネス客の行動特性、観光ニーズの把握

★出張中フリータイムがある人、滞在を延ばして観光したい人は約9割

■アンケート記入者の国籍及び男女比

「中国」が最多で26.3%。2位は「アメリカ」21.2%、3位が「マレーシア」13.2%、次いで、「韓国」「香港」「タイ」「ドイツ」となっており、「デンマーク」「ルーマニア」「イタリア」「スペイン」等の国からも訪問している。また、男女比率では、男性が86.8%と多数を占めている。

愛知県調査の訪日観光客全体では、「中国」が最多で18.9%。次いで「台湾」「韓国」「香港」が10%台、「アメリカ」「ヨーロッパ」は共に7%台。男性比率は56.2%となっており、ビジネス客は米国欧州からも多く、圧倒的に男性客が多いことが明確になった。

1) 今回の訪日の目的と滞在日数

「会議」34.2%、「研修」「商談」「視察」がいずれも20%超。滞在日数の最多は「10日以上」31.6%で「6~9日」と合わせると半数を占め、比較的滞在日数の長い人が多いことが判明した。愛知県の調査では、「10日以上」23.5%、「6~9日」25.2%と並んでいる。滞在先の内訳は「名古屋」71.4%。次いで「東京」47.6%となっており、愛知県の調査では「東京」20.1%、「大阪」19.1%、「岐阜県」14.5%で、10位までに愛知県は入っていない。

2) 当地における宿泊先の選択理由

「訪問先企業からの紹介」が最も多く、44.7%。「自社と提携」を合わせると7割弱を占め、ビジネス客らしい結果となっている。また、「宿泊予約サイトを見た」との回答も3名。

3) 今回の滞在中のフリータイム

「なし」が13.2%あるが、「2日以上」との回答も42.1%を占めており、「1日」18.4%、「半日」13.2%と、比較的フリータイムがあることが判明。「2時間」という回答も10.5%あるなど、短い時間を有効活用した観光消費に可能性を感じさせる結果となった。

4) 観光予定の有無

観光予定が「ある」人と「ない」人が半数ずつの結果となった。観光予定がない理由としては「時間が無い」が57.9%を占めて「出張なので観光はしない」52.6%を上回っており、ビジネス客の半数は観光にも関心を示していることが分かる。

観光予定有りの人の観光目的地は「東京」「京都・奈良」「富士山」等の観光地と並んで「名古屋駅周辺と繁華街を探索」といった都市観光、「名古屋城・犬山城」の城巡り、「八丁味噌工場の見学」等が具体的に挙げられている。

また、過去に愛知・名古屋の観光地や施設を訪れたことがあるかどうか、という問に対しては「ない」が52.6%、「ある」が47.4%。「ある」人が具体的に挙げたのは「名古屋城」「トヨタ産業技術記念館」「ノリタケの森」「犬山城」などであった。

一方、愛知県調査の「愛知県を訪問しなかった理由」では、「十分な日本滞在時間がなかった」35.8%に次いで、中部国際空港における調査であったにも関わらず「愛知県を知らなかった」が22.3%あり、当地域からの情報発信がまだ不足していることが判明している。

5) 飲食店情報の入手

「渡航前に調べる」が44.7%と半数近くにのぼり、その媒体は「インターネット」が70.6%、「口コミ」29.4%と、出発前に得られるWEB経由の情報発信の重要性が示された。一方「現地で調べる」人も23.7%あるが、うち「口コミ」が55.6%、「ホテル設置のパンフレット」「インターネット」が各33.3%。人的情報によって行動するパターンも多いとみられる。

6) 食べに行きたい当地の店や料理

「ない」が65.8%あり、飲食情報が不足していることを窺わせる。一方で「ある」と回答した人は「ラーメン・焼肉」の他、「味噌かつ・味噌煮込み」「しゃぶしゃぶ・ひつまぶし」「手羽先」「うなぎ」と当地の名物料理を挙げ、かに料理店やビアガーデンについて具体的な記述もあった。

7) お土産の購入予定

「ある」が76.3%と、ビジネスであってもお土産購入の意向が高い。対象は「配偶者」が最多で65.5%、次に「子ども」「友人」「親族」と続き、「自分」も31.0%。その他「会社の同僚」も挙げられた。

内容は、「菓子類」が1位で55.2%、「伝統工芸品」が37.9%。次いで「雑貨」「衣類」「化粧品」「医薬品」「家電製品」と続く。

8) 滞在時間を延ばして観光・飲食・買い物に行きたいかどうか

「行きたい」47.4%、「できれば行きたい」42.1%と、大多数の人に観光意欲があることが判明した。さらに、今後プライベートで愛知・名古屋を訪問したいかどうかを訊ねると「できれば訪ねたい」が52.6%、「訪ねたい」34.2%と合わせると9割近い人に観光意欲が認められた。

(4) モノづくり技術を活かした特産品開発の国内先進事例、及び販売拠点のニーズ調査

★自社の強みを活かした新しい特産品開発に取り組みたい企業が38社

1) 自社の強みを活用した新しい特産品の開発意向

新製品開発に取り組みたいかどうか？という設問に対しては、「思っていない」という回答が40社（31.0%）、「分からない」が49社（37.9%）を占めた。

一方で「思っている」28社（21.7%）、「取り組んでいる」10社（7.8%）と合計38社（29.5%）が前向きな回答を寄せている。

2) 特産品開発に向けたアドバイスの必要性

「今は必要なし」という回答が104社（80.6%）あった一方で、「必要」4社（3.1%）、「内容が聞きたい」18社（14.0%。うち7社は開発意向を示す回答はしていない企業）、合計22社（17.1%）が必要性を感じていることが判明した。

(5) 今年度調査の総括

★外国人ビジネス客には観光志向があり、

★企業側には、工場見学の受入れや観光情報提供に前向きな層が確実に存在する

1) 外国人ビジネス客の受入れ企業は、7割近くの企業において観光誘導ができていない。

しかし、「観光情報提供の必要がある」と考える企業は過半数に達しており、観光パンフレット等の配布に協力可能な企業もある。

また、外国人ビジネス客には工場見学のニーズがあり、受入れ可能な企業も多く存在している。様々な条件・課題はあるものの、当地域ならではの産業観光やビジネスマッチングに向けた工場見学のプログラムを組むことが可能である。

2) 宿泊施設では、外国人ビジネス客に対し、観光誘導はしているが、交通アクセス、多言語媒体、Wifi環境の整備が不足している実態があらためて浮き彫りとなった。

3) 外国人ビジネス客の多くは出張中のフリータイムがあり、今後「滞在時間を延ばして観光したい」「プライベートで愛知・名古屋を訪ねたい」意向は9割に及ぶことが確認できた。

4) 従来当地域の製造業では、自動車部品等のBtoB商材を製造する企業が多い中、自社の技術力を活かしたBtoC商品の開発意欲を持つ企業の存在が確認できた。

『外国人ビジネス客の観光消費拡大に向けた調査研究事業』

調査の内容

(1)ビジネス客の訪問先企業の受入れ実態と観光誘導ニーズの把握

■調査目的

外国人ビジネス客の受け入れ先である地元企業の受け入れの実態(人数、受け入れ形態、期間等)と、観光関連情報の提供に関する実態とニーズの把握。

■調査内容

「国内・海外からの訪問客受入れ実態と観光関連情報の提供」に関するアンケート

■調査対象

566社（名古屋商工会議所会員企業等）

■回答企業数 566社のうち128社

	回答数	回答率
アンケート	128社	21.8%

■調査方法

上記企業にアンケートを郵送及び手渡し。回答はFAX及びメール、手渡しにて回収。

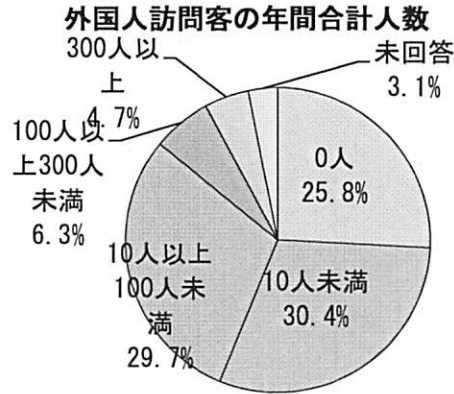
■調査期間

2015年10月19日～2015年11月27日

問1 御社への外国人訪問客は、年間合計で何人位ですか？

	0人	10人未満	10人以上 100人未満	100人以上 300人未満	300人以上	未回答	合計
企業数	33	39	38	8	6	4	128
%	25.8	30.4	29.7	6.3	4.7	3.1	100.0

※回答数:128社



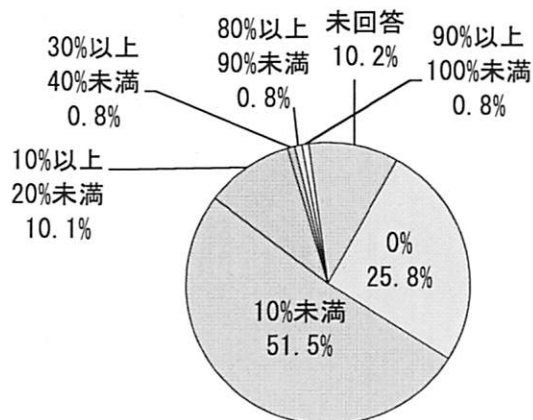
問2 御社への外国人訪問客の割合を、わかる範囲でご記入ください。

	0%	10%未満	10%以上 20%未満	20%以上 30%未満	30%以上 40%未満	40%以上 50%未満	50%以上 60%未満
企業数	33	66	13	0	1	0	0
%	25.8	51.5	10.1	0.0	0.8	0.0	0.0

	60%以上 70%未満	70%以上 80%未満	80%以上 90%未満	90%以上 100%未満	100%	未回答	合計
企業数	0	0	1	1	0	13	128
%	0.0	0.0	0.8	0.8	0.0	10.2	100.0

※回答数:128社

外国人訪問客の年間合計人数の割合



問3 外国人訪問客の国名と、占める割合(%)を分かる範囲で教えてください。

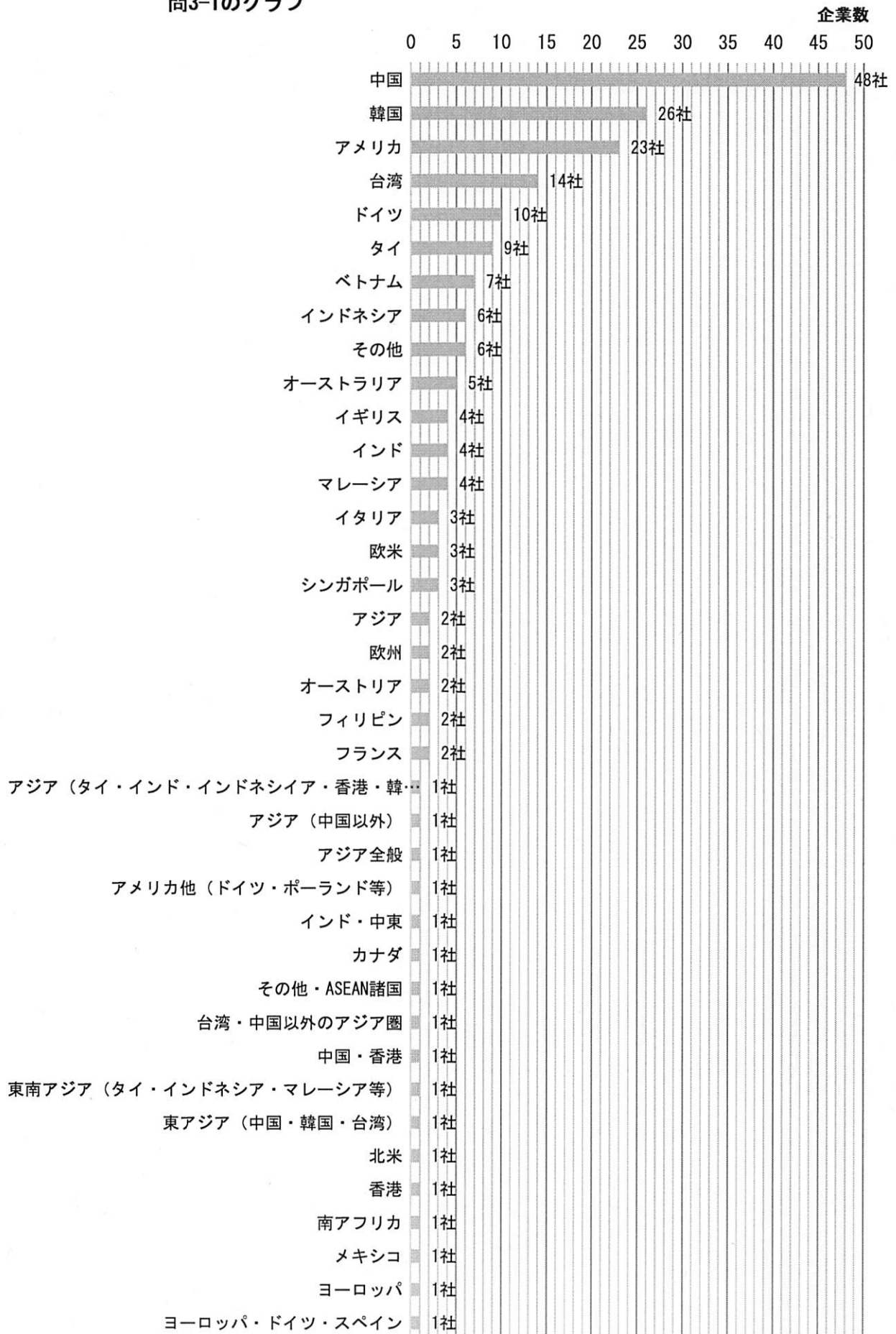
問3-1 記入国名の集計件数と割合

国名	中国	韓国	アメリカ	台湾	ドイツ	タイ	ベトナム
企業数	48	26	23	14	10	9	7
%	57.8	31.3	27.7	16.9	12	10.8	8.4
国名	その他	インドネシア	オーストラリア	マレーシア	インド	イギリス	シンガポール
企業数	6	6	5	4	4	4	3
%	7.2	7.2	6	4.8	4.8	4.8	3.6
国名	欧米	イタリア	フランス	フィリピン	オーストリア	欧州	アジア
企業数	3	3	2	2	2	2	2
%	3.6	3.6	2.4	2.4	2.4	2.4	2.4
国名	ヨーロッパ・ドイツ・スペイン	ヨーロッパ	メキシコ	南アフリカ	香港	北米	東アジア(中国・韓国・台湾)
企業数	1	1	1	1	1	1	1
%	1.2	1.2	1.2	1.2	1.2	1.2	1.2
国名	東南アジア(タイ・インドネシア・マレーシア等)	中国・香港	台湾・中国以外のアジア圏	その他・ASEAN諸国	カナダ	インド・中東	アメリカ他(ドイツ・ポーランド等)
企業数	1	1	1	1	1	1	1
%	1.2	1.2	1.2	1.2	1.2	1.2	1.2
国名	アジア全般	アジア(中国以外)	アジア(タイ・インド・インドネシア・香港・韓国)				
企業数	1	1	1				
%	1.2	1.2	1.2				

※回答企業数:83社(回答欄に個別の国名が記入された企業)

※回答いただいた件数/回答企業数で算出

問3-1のグラフ



問3-2 ビジネス客の国別割合の内訳

※ 0%は着色無し

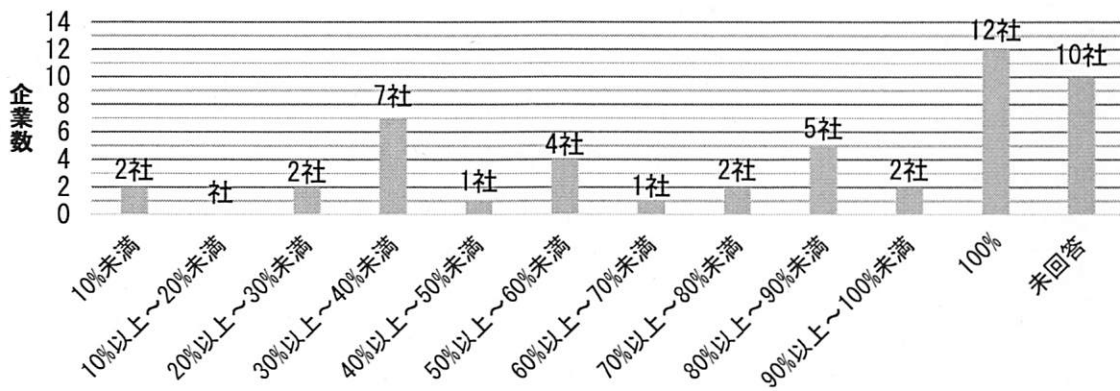
[中国]

	10%未満	10%以上 20%未満	20%以上 30%未満	30%以上 40%未満	40%以上 50%未満	50%以上 60%未満	60%以上 70%未満
企業数	2	0	2	7	1	4	1
%	4.2	0.0	4.2	14.5	2.1	8.3	2.1

	70%以上 80%未満	80%以上 90%未満	90%以上 100%未満	100%	未回答	合計
企業数	2	5	2	12	10	48
%	4.2	10.4	4.2	25.0	20.8	100.0

※「中国」と回答をいただいた企業数:48社

中国のビジネス客が占める割合(各社)



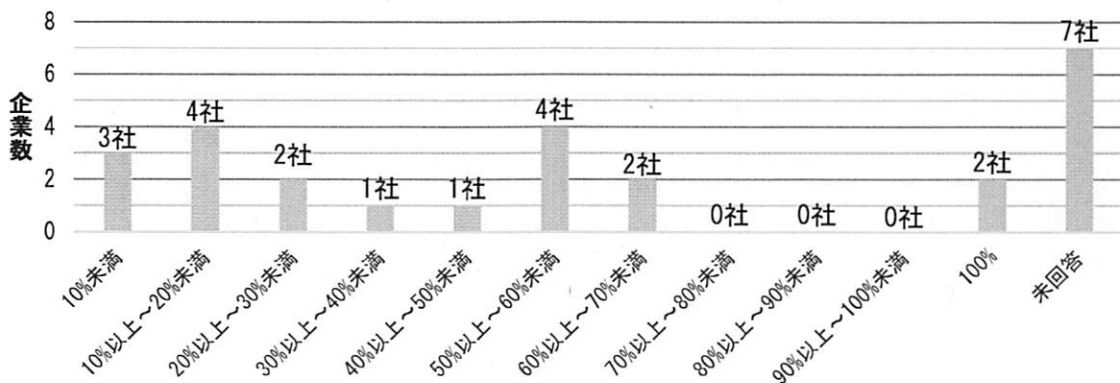
[韓国]

	10%未満	10%以上 20%未満	20%以上 30%未満	30%以上 40%未満	40%以上 50%未満	50%以上 60%未満	60%以上 70%未満
企業数	3	4	2	1	1	4	2
%	11.5	15.4	7.7	3.9	3.9	15.3	7.7

	70%以上 80%未満	80%以上 90%未満	90%以上 100%未満	100%	未回答	合計
企業数	0	0	0	2	7	26
%	0.0	0.0	0.0	7.7	26.9	100.0

※「韓国」と回答をいただいた企業数:26社

韓国のビジネス客が占める割合(各社)



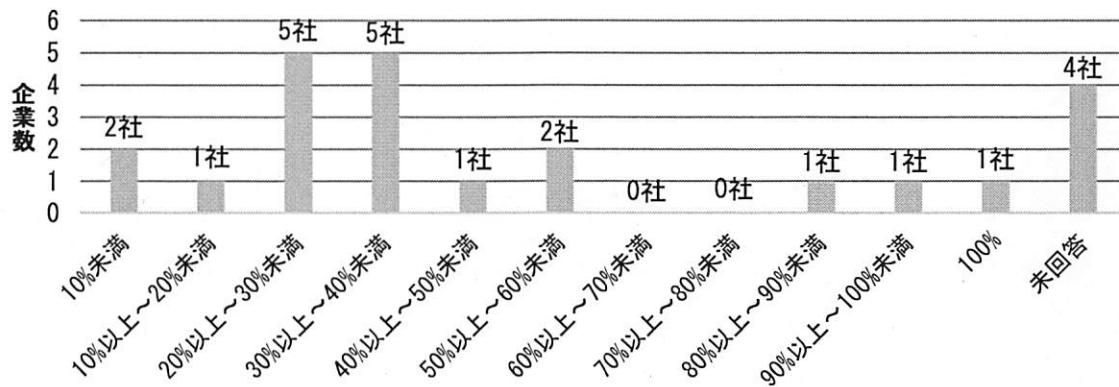
[アメリカ]

	10%未満	10%以上 20%未満	20%以上 30%未満	30%以上 40%未満	40%以上 50%未満	50%以上 60%未満	60%以上 70%未満
企業数	2	1	5	5	1	2	0
%	8.7	4.4	21.7	21.7	4.3	8.7	0.0

	70%以上 80%未満	80%以上 90%未満	90%以上 100%未満	100%	未回答	合計
企業数	0	1	1	1	4	23
%	0.0	4.4	4.4	4.4	17.3	100.0

※「アメリカ」と回答をいただいた企業数:23社

アメリカのビジネス客が占める割合(各社)



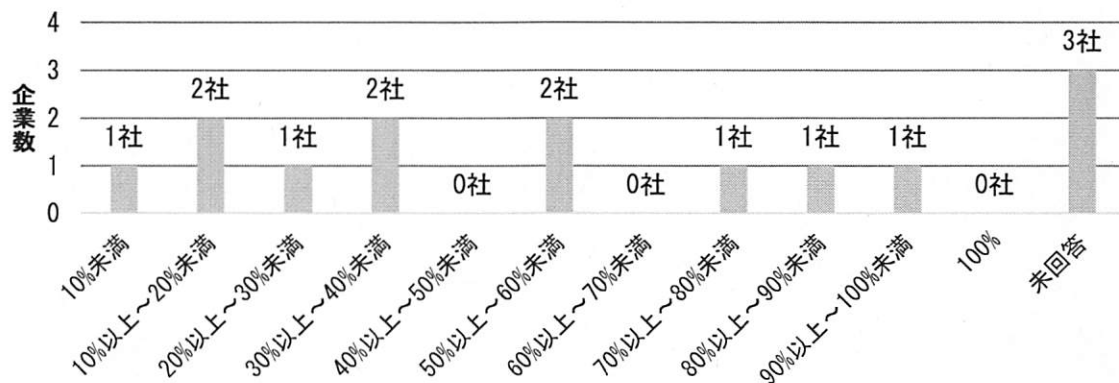
[台湾]

	10%未満	10%以上 20%未満	20%以上 30%未満	30%以上 40%未満	40%以上 50%未満	50%以上 60%未満	60%以上 70%未満
企業数	1	2	1	2	0	2	0
%	7.2	14.2	7.2	14.2	0.0	14.2	0.0

	70%以上 80%未満	80%以上 90%未満	90%以上 100%未満	100%	未回答	合計
企業数	1	1	1	0	3	14
%	7.2	7.2	7.2	0.0	21.4	100.0

※「台湾」と回答をいただいた企業数:14社

台湾のビジネス客が占める割合(各社)



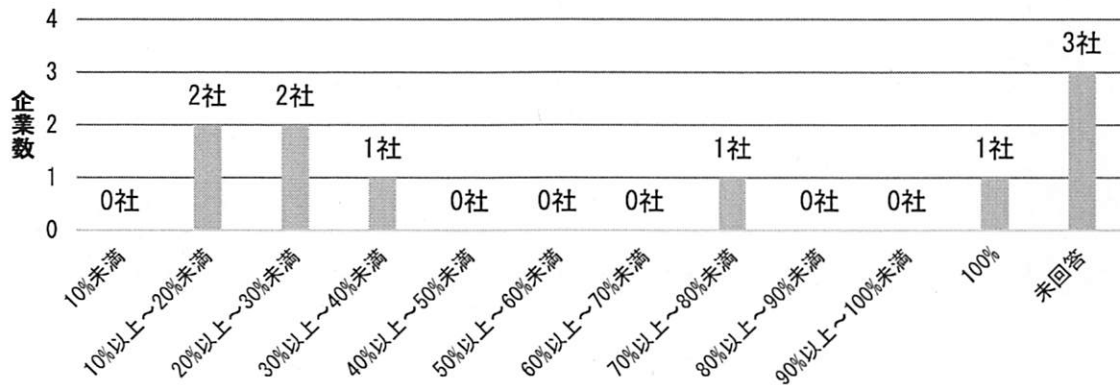
[ドイツ]

	10%未満	10%以上 20%未満	20%以上 30%未満	30%以上 40%未満	40%以上 50%未満	50%以上 60%未満	60%以上 70%未満
企業数	0	2	2	1	0	0	0
%	0.0	20.0	20.0	10.0	0.0	0.0	0.0

	70%以上 80%未満	80%以上 90%未満	90%以上 100%未満	100%	未回答	合計
企業数	1	0	0	1	3	10
%	10.0	0.0	0.0	10.0	30.0	100.0

※「ドイツ」と回答をいただいた企業数:10社

ドイツのビジネス客が占める割合(各社)



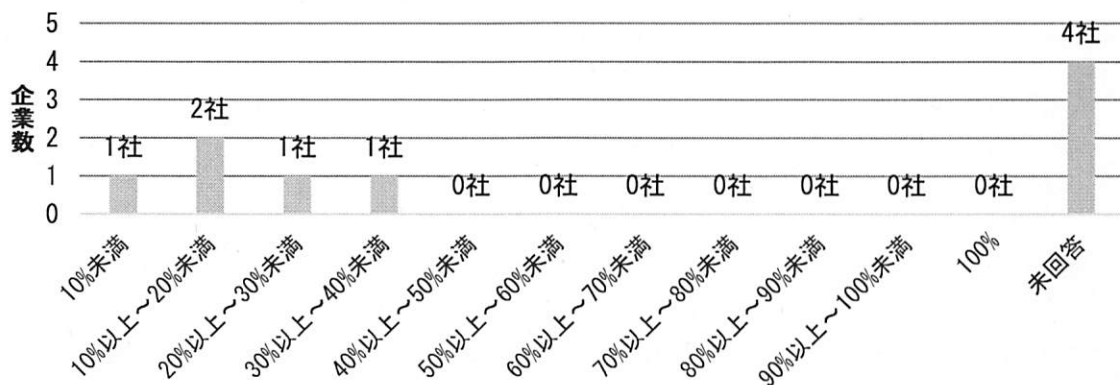
[タイ]

	10%未満	10%以上 20%未満	20%以上 30%未満	30%以上 40%未満	40%以上 50%未満	50%以上 60%未満	60%以上 70%未満
企業数	1	2	1	1	0	0	0
%	11.1	22.3	11.1	11.1	0.0	0.0	0.0

	70%以上 80%未満	80%以上 90%未満	90%以上 100%未満	100%	未回答	合計
企業数	0	0	0	0	4	9
%	0.0	0.0	0.0	0.0	44.4	100.0

※「タイ」と回答をいただいた企業数:9社

タイのビジネス客が占める割合(各社)



[ベトナム]

	10%未満	10%以上 20%未満	20%以上 30%未満	30%以上 40%未満	40%以上 50%未満	50%以上 60%未満	60%以上 70%未満
企業数	1	0	1	1	0	1	0
%	14.3	0.0	14.3	14.3	0.0	14.3	0.0

	70%以上 80%未満	80%以上 90%未満	90%以上 100%未満	100%	未回答	合計
企業数	0	1	0	0	2	7
%	0.0	14.3	0.0	0.0	28.5	100.0

※「ベトナム」と回答をいただいた企業数:7社

[その他]

	10%未満	10%以上 20%未満	20%以上 30%未満	30%以上 40%未満	40%以上 50%未満	50%以上 60%未満	60%以上 70%未満
企業数	0	4	1	0	1	0	0
%	0.0	66.6	16.7	0.0	16.7	0.0	0.0

	70%以上 80%未満	80%以上 90%未満	90%以上 100%未満	100%	未回答	合計
企業数	0	0	0	0	0	6
%	0.0	0.0	0.0	0.0	0.0	100.0

※「その他」と回答をいただいた企業数:6社

[インドネシア]

	10%未満	10%以上 20%未満	20%以上 30%未満	30%以上 40%未満	40%以上 50%未満	50%以上 60%未満	60%以上 70%未満
企業数	0	0	0	2	0	1	0
%	0.0	0.0	0.0	33.3	0.0	16.7	0.0

	70%以上 80%未満	80%以上 90%未満	90%以上 100%未満	100%	未回答	合計
企業数	0	0	1	0	2	6
%	0.0	0.0	16.7	0.0	33.3	100.0

※「インドネシア」と回答をいただいた企業数:6社

[オーストラリア]

	10%未満	10%以上 20%未満	20%以上 30%未満	30%以上 40%未満	40%以上 50%未満	50%以上 60%未満	60%以上 70%未満
企業数	1	0	1	2	0	0	0
%	20.0	0.0	20.0	40.0	0.0	0.0	0.0

	70%以上 80%未満	80%以上 90%未満	90%以上 100%未満	100%	未回答	合計
企業数	0	0	0	0	1	5
%	0.0	0.0	0.0	0.0	20.0	100.0

※「オーストラリア」と回答をいただいた企業数:5社

[マレーシア]

	10%未満	10%以上 20%未満	20%以上 30%未満	30%以上 40%未満	40%以上 50%未満	50%以上 60%未満	60%以上 70%未満
企業数	1	3	0	0	0	0	0
%	25.0	75.0	0.0	0.0	0.0	0.0	0.0

	70%以上 80%未満	80%以上 90%未満	90%以上 100%未満	100%	未回答	合計
企業数	0	0	0	0	0	4
%	0.0	0.0	0.0	0.0	0.0	100.0

※「マレーシア」と回答をいただいた企業数:4社

[インド]

	10%未満	10%以上 20%未満	20%以上 30%未満	30%以上 40%未満	40%以上 50%未満	50%以上 60%未満	60%以上 70%未満
企業数	1	1	0	1	1	0	0
%	25.0	25.0	0.0	25.0	25.0	0.0	0.0

	70%以上 80%未満	80%以上 90%未満	90%以上 100%未満	100%	未回答	合計
企業数	0	0	0	0	0	4
%	0.0	0.0	0.0	0.0	0.0	100.0

※「インド」と回答をいただいた企業数:4社

[イギリス]

	10%未満	10%以上 20%未満	20%以上 30%未満	30%以上 40%未満	40%以上 50%未満	50%以上 60%未満	60%以上 70%未満
企業数	2	0	0	0	0	0	0
%	50.0	0.0	0.0	0.0	0.0	0.0	0.0

	70%以上 80%未満	80%以上 90%未満	90%以上 100%未満	100%	未回答	合計
企業数	0	0	0	0	2	4
%	0.0	0.0	0.0	0.0	50.0	100.0

※「イギリス」と回答をいただいた企業数:4社

[シンガポール]

	10%未満	10%以上 20%未満	20%以上 30%未満	30%以上 40%未満	40%以上 50%未満	50%以上 60%未満	60%以上 70%未満
企業数	0	1	1	0	1	0	0
%	0.0	33.3	33.3	0.0	33.3	0.0	0.0

	70%以上 80%未満	80%以上 90%未満	90%以上 100%未満	100%	未回答	合計
企業数	0	0	0	0	0	3
%	0.0	0.0	0.0	0.0	0.0	99.9

※「シンガポール」と回答をいただいた企業数:3社

※端数処理のため、合計が100とはならない

[欧米]

	10%未満	10%以上 20%未満	20%以上 30%未満	30%以上 40%未満	40%以上 50%未満	50%以上 60%未満	60%以上 70%未満
企業数	1	0	0	1	0	0	0
%	33.3	0.0	0.0	33.3	0.0	0.0	0.0

	70%以上 80%未満	80%以上 90%未満	90%以上 100%未満	100%	未回答	合計
企業数	1	0	0	0	0	3
%	33.3	0.0	0.0	0.0	0.0	99.9

※「欧米」と回答をいただいた企業数:2社
 ※端数処理のため、合計が100とはならない

[イタリア]

	10%未満	10%以上 20%未満	20%以上 30%未満	30%以上 40%未満	40%以上 50%未満	50%以上 60%未満	60%以上 70%未満
企業数	1	0	0	1	1	0	0
%	33.3	0.0	0.0	33.3	33.3	0.0	0.0

	70%以上 80%未満	80%以上 90%未満	90%以上 100%未満	100%	未回答	合計
企業数	0	0	0	0	0	3
%	0.0	0.0	0.0	0.0	0.0	99.9

※「イタリア」と回答をいただいた企業数:3社
 ※端数処理のため、合計が100とはならない

[フランス]

	10%未満	10%以上 20%未満	20%以上 30%未満	30%以上 40%未満	40%以上 50%未満	50%以上 60%未満	60%以上 70%未満
企業数	0	0	1	0	0	1	0
%	0.0	0.0	50.0	0.0	0.0	50.0	0.0

	70%以上 80%未満	80%以上 90%未満	90%以上 100%未満	100%	未回答	合計
企業数	0	0	0	0	0	2
%	0.0	0.0	0.0	0.0	0.0	100.0

※「フランス」と回答をいただいた企業数:2社

[フィリピン]

	10%未満	10%以上 20%未満	20%以上 30%未満	30%以上 40%未満	40%以上 50%未満	50%以上 60%未満	60%以上 70%未満
企業数	1	0	1	0	0	0	0
%	50.0	0.0	50.0	0.0	0.0	0.0	0.0

	70%以上 80%未満	80%以上 90%未満	90%以上 100%未満	100%	未回答	合計
企業数	0	0	0	0	0	2
%	0.0	0.0	0.0	0.0	0.0	100.0

※「フィリピン」と回答をいただいた企業数:2社

[オーストリア]

	10%未満	10%以上 20%未満	20%以上 30%未満	30%以上 40%未満	40%以上 50%未満	50%以上 60%未満	60%以上 70%未満
企業数	1	1	0	0	0	0	0
%	50.0	50.0	0.0	0.0	0.0	0.0	0.0

	70%以上 80%未満	80%以上 90%未満	90%以上 100%未満	100%	未回答	合計
企業数	0	0	0	0	0	2
%	0.0	0.0	0.0	0.0	0.0	100.0

※「オーストリア」と回答をいただいた企業数:2社

[欧州]

	10%未満	10%以上 20%未満	20%以上 30%未満	30%以上 40%未満	40%以上 50%未満	50%以上 60%未満	60%以上 70%未満
企業数	1	0	1	0	0	0	0
%	50.0	0.0	50.0	0.0	0.0	0.0	0.0

	70%以上 80%未満	80%以上 90%未満	90%以上 100%未満	100%	未回答	合計
企業数	0	0	0	0	0	2
%	0.0	0.0	0.0	0.0	0.0	100.0

※「欧州」と回答をいただいた企業数:2社

[アジア]

	10%未満	10%以上 20%未満	20%以上 30%未満	30%以上 40%未満	40%以上 50%未満	50%以上 60%未満	60%以上 70%未満
企業数	1	1	0	0	0	0	0
%	50.0	50.0	0.0	0.0	0.0	0.0	0.0

	70%以上 80%未満	80%以上 90%未満	90%以上 100%未満	100%	未回答	合計
企業数	0	0	0	0	0	2
%	0.0	0.0	0.0	0.0	0.0	100.0

※「アジア」と回答をいただいた企業数:2社

[ヨーロッパ・ドイツ・スペイン]

	10%未満	10%以上 20%未満	20%以上 30%未満	30%以上 40%未満	40%以上 50%未満	50%以上 60%未満	60%以上 70%未満
企業数	0	0	1	0	0	0	0
%	0.0	0.0	100.0	0.0	0.0	0.0	0.0

	70%以上 80%未満	80%以上 90%未満	90%以上 100%未満	100%	未回答	合計
企業数	0	0	0	0	0	1
%	0.0	0.0	0.0	0.0	0.0	100.0

※「ヨーロッパ・ドイツ・スペイン」と回答をいただいた企業数:1社

[ヨーロッパ]

	10%未満	10%以上 20%未満	20%以上 30%未満	30%以上 40%未満	40%以上 50%未満	50%以上 60%未満	60%以上 70%未満
企業数	1	0	0	0	0	0	0
%	100.0	0.0	0.0	0.0	0.0	0.0	0.0

	70%以上 80%未満	80%以上 90%未満	90%以上 100%未満	100%	未回答	合計
企業数	0	0	0	0	0	1
%	0.0	0.0	0.0	0.0	0.0	100.0

※「ヨーロッパ」と回答をいただいた企業数:1社

[メキシコ]

	10%未満	10%以上 20%未満	20%以上 30%未満	30%以上 40%未満	40%以上 50%未満	50%以上 60%未満	60%以上 70%未満
企業数	0	0	0	0	0	1	0
%	0.0	0.0	0.0	0.0	0.0	100.0	0.0

	70%以上 80%未満	80%以上 90%未満	90%以上 100%未満	100%	未回答	合計
企業数	0	0	0	0	0	1
%	0.0	0.0	0.0	0.0	0.0	100.0

※「メキシコ」と回答をいただいた企業数:1社

[南アフリカ]

	10%未満	10%以上 20%未満	20%以上 30%未満	30%以上 40%未満	40%以上 50%未満	50%以上 60%未満	60%以上 70%未満
企業数	1	0	0	0	0	0	0
%	100.0	0.0	0.0	0.0	0.0	0.0	0.0

	70%以上 80%未満	80%以上 90%未満	90%以上 100%未満	100%	未回答	合計
企業数	0	0	0	0	0	1
%	0.0	0.0	0.0	0.0	0.0	100.0

※「南アフリカ」と回答をいただいた企業数:1社

[香港]

	10%未満	10%以上 20%未満	20%以上 30%未満	30%以上 40%未満	40%以上 50%未満	50%以上 60%未満	60%以上 70%未満
企業数	0	0	0	0	0	0	0
%	0.0	0.0	0.0	0.0	0.0	0.0	0.0

	70%以上 80%未満	80%以上 90%未満	90%以上 100%未満	100%	未回答	合計
企業数	0	0	0	1	0	1
%	0.0	0.0	0.0	100.0	0.0	100.0

※「香港」と回答をいただいた企業数:1社

[北米]

	10%未満	10%以上 20%未満	20%以上 30%未満	30%以上 40%未満	40%以上 50%未満	50%以上 60%未満	60%以上 70%未満
企業数	0	0	0	0	0	0	0
%	0.0	0.0	0.0	0.0	0.0	0.0	0.0

	70%以上 80%未満	80%以上 90%未満	90%以上 100%未満	100%	未回答	合計
企業数	0	0	0	0	1	1
%	0.0	0.0	0.0	0.0	100.0	100.0

※「北米」と回答をいただいた企業数:1社

[東アジア(中国・韓国・台湾)]

	10%未満	10%以上 20%未満	20%以上 30%未満	30%以上 40%未満	40%以上 50%未満	50%以上 60%未満	60%以上 70%未満
企業数	0	0	0	0	0	0	0
%	0.0	0.0	0.0	0.0	0.0	0.0	0.0

	70%以上 80%未満	80%以上 90%未満	90%以上 100%未満	100%	未回答	合計
企業数	0	0	0	0	1	1
%	0.0	0.0	0.0	0.0	100.0	100.0

※「東アジア(中国・韓国・台湾)」と回答をいただいた企業数:1社

[東南アジア(タイ・インドネシア・マレーシア等)]

	10%未満	10%以上 20%未満	20%以上 30%未満	30%以上 40%未満	40%以上 50%未満	50%以上 60%未満	60%以上 70%未満
企業数	0	0	0	0	0	0	0
%	0.0	0.0	0.0	0.0	0.0	0.0	0.0

	70%以上 80%未満	80%以上 90%未満	90%以上 100%未満	100%	未回答	合計
企業数	0	0	0	0	1	1
%	0.0	0.0	0.0	0.0	100.0	100.0

※「東南アジア(タイ・インドネシア・マレーシア等)」と回答をいただいた企業数:1社

[中国・香港]

	10%未満	10%以上 20%未満	20%以上 30%未満	30%以上 40%未満	40%以上 50%未満	50%以上 60%未満	60%以上 70%未満
企業数	0	0	0	0	0	1	0
%	0.0	0.0	0.0	0.0	0.0	100.0	0.0

	70%以上 80%未満	80%以上 90%未満	90%以上 100%未満	100%	未回答	合計
企業数	0	0	0	0	0	1
%	0.0	0.0	0.0	0.0	0.0	100.0

※「中国・香港」と回答をいただいた企業数:1社

[台湾・中国以外のアジア圏]

	10%未満	10%以上 20%未満	20%以上 30%未満	30%以上 40%未満	40%以上 50%未満	50%以上 60%未満	60%以上 70%未満
企業数	0	0	1	0	0	0	0
%	0.0	0.0	100.0	0.0	0.0	0.0	0.0

	70%以上 80%未満	80%以上 90%未満	90%以上 100%未満	100%	未回答	合計
企業数	0	0	0	0	0	1
%	0.0	0.0	0.0	0.0	0.0	100.0

※「台湾・中国以外のアジア圏」と回答をいただいた企業数:1社

[その他・ASEAN諸国]

	10%未満	10%以上 20%未満	20%以上 30%未満	30%以上 40%未満	40%以上 50%未満	50%以上 60%未満	60%以上 70%未満
企業数	0	0	0	1	0	0	0
%	0.0	0.0	0.0	100.0	0.0	0.0	0.0

	70%以上 80%未満	80%以上 90%未満	90%以上 100%未満	100%	未回答	合計
企業数	0	0	0	0	0	1
%	0.0	0.0	0.0	0.0	0.0	100.0

※「その他・ASEAN諸国」と回答をいただいた企業数:1社

[カナダ]

	10%未満	10%以上 20%未満	20%以上 30%未満	30%以上 40%未満	40%以上 50%未満	50%以上 60%未満	60%以上 70%未満
企業数	0	0	0	0	0	1	0
%	0.0	0.0	0.0	0.0	0.0	100.0	0.0

	70%以上 80%未満	80%以上 90%未満	90%以上 100%未満	100%	未回答	合計
企業数	0	0	0	0	0	1
%	0.0	0.0	0.0	0.0	0.0	100.0

※「カナダ」と回答をいただいた企業数:1社

[インド・中東]

	10%未満	10%以上 20%未満	20%以上 30%未満	30%以上 40%未満	40%以上 50%未満	50%以上 60%未満	60%以上 70%未満
企業数	0	0	0	0	0	0	0
%	0.0	0.0	0.0	0.0	0.0	0.0	0.0

	70%以上 80%未満	80%以上 90%未満	90%以上 100%未満	100%	未回答	合計
企業数	0	0	0	0	1	1
%	0.0	0.0	0.0	0.0	100.0	100.0

※「インド・中東」と回答をいただいた企業数:1社

[アメリカ他(ドイツ・ポーランド等)]

	10%未満	10%以上 20%未満	20%以上 30%未満	30%以上 40%未満	40%以上 50%未満	50%以上 60%未満	60%以上 70%未満
企業数	0	0	0	0	0	0	0
%	0.0	0.0	0.0	0.0	0.0	0.0	0.0

	70%以上 80%未満	80%以上 90%未満	90%以上 100%未満	100%	未回答	合計
企業数	0	0	0	0	1	1
%	0.0	0.0	0.0	0.0	100.0	100.0

※「アメリカ他(ドイツ・ポーランド等)」と回答をいただいた企業数:1社

[アジア全般]

	10%未満	10%以上 20%未満	20%以上 30%未満	30%以上 40%未満	40%以上 50%未満	50%以上 60%未満	60%以上 70%未満
企業数	0	0	0	0	0	0	0
%	0.0	0.0	0.0	0.0	0.0	0.0	0.0

	70%以上 80%未満	80%以上 90%未満	90%以上 100%未満	100%	未回答	合計
企業数	0	0	0	1	0	1
%	0.0	0.0	0.0	100.0	0.0	100.0

※「アジア全般」と回答をいただいた企業数:1社

[アジア(中国以外)]

	10%未満	10%以上 20%未満	20%以上 30%未満	30%以上 40%未満	40%以上 50%未満	50%以上 60%未満	60%以上 70%未満
企業数	0	0	0	1	0	0	0
%	0.0	0.0	0.0	100.0	0.0	0.0	0.0

	70%以上 80%未満	80%以上 90%未満	90%以上 100%未満	100%	未回答	合計
企業数	0	0	0	0	0	1
%	0.0	0.0	0.0	0.0	0.0	100.0

※「アジア(中国以外)」と回答をいただいた企業数:1社

[アジア(タイ・インド・インドネシア・香港・韓国)]

	10%未満	10%以上 20%未満	20%以上 30%未満	30%以上 40%未満	40%以上 50%未満	50%以上 60%未満	60%以上 70%未満
企業数	0	0	0	0	0	1	0
%	0.0	0.0	0.0	0.0	0.0	100.0	0.0

	70%以上 80%未満	80%以上 90%未満	90%以上 100%未満	100%	未回答	合計
企業数	0	0	0	0	0	1
%	0.0	0.0	0.0	0.0	0.0	100.0

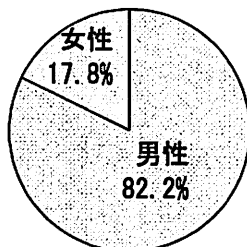
※「アジア(タイ・インド・インドネシア・香港・韓国)」と回答をいただいた企業数:1社

問4 外国人訪問客の男女比率(%)について教えてください。

	男性	女性	合計
%	82.2	17.8	100.0

※回答企業86社の平均値

外国人訪問客の男女比

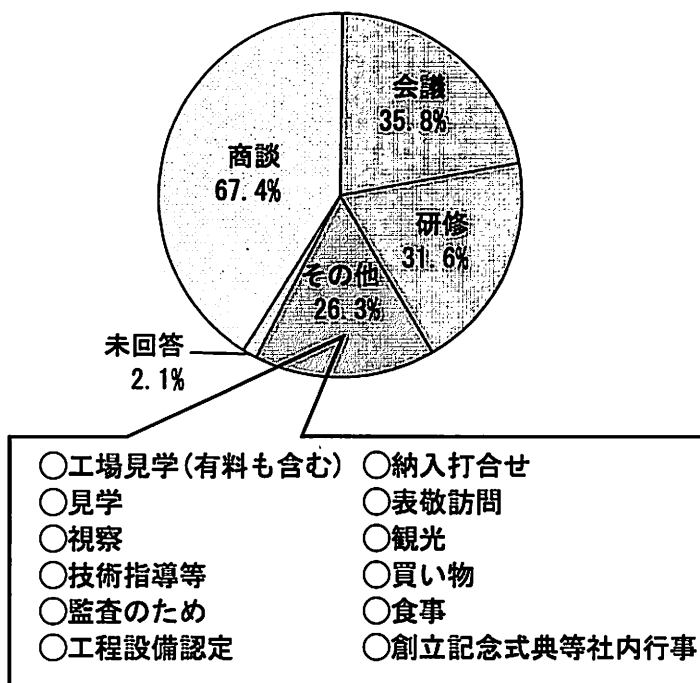


問5 御社への外国人訪問客の主な目的は何でしょうか？※複数回答可

	商談	会議	研修	その他	未回答
企業数	64	34	30	25	2
%	67.4	35.8	31.6	26.3	2.1

※回答数:95社

外国人訪問客の主な目的

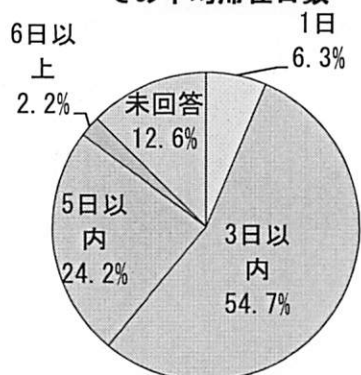


問6 御社への外国人訪問客の、東海エリアでの平均滞在日数は何日位でしょうか？

	1日	3日以内	5日以内	6日以上	未回答	合計
企業数	6	52	23	2	12	95
%	6.3	54.7	24.2	2.2	12.6	100.0

※回答数:95社

外国人訪問客の東海エリア内での平均滞在日数

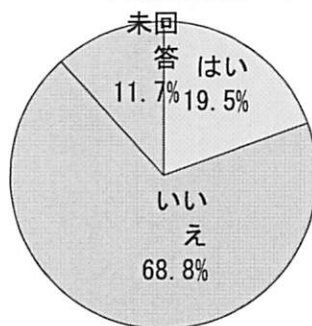


問7 国内・海外からの訪問客に対して、宿泊・観光・飲食・ショッピング等の情報提供はされていますか？(観光パンフレットなど)

	はい	いいえ	未回答	合計
企業数	25	88	15	128
%	19.5	68.8	11.7	100.0

※回答数:128社

国内・海外訪問客への情報提供の有無



問8 問7で「はい」と回答された方のみお答えください。

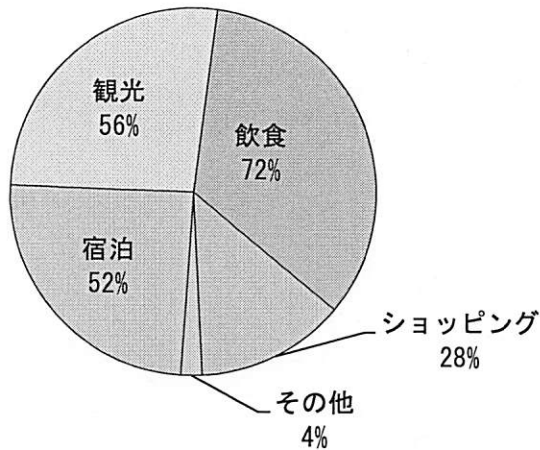
国内・海外からの訪問客に対して、どのようなジャンルの情報を提供されていますか？

※複数回答可

	宿泊	観光	飲食	ショッピング	その他	未回答
企業数	13	14	18	7	1	0
%	52.0	56.0	72.0	28.0	4.0	0.0

※回答数:25社

国内・海外訪問客への情報提供の内訳



問9 問7で「はい」と回答された方のみお答えください。

国内・海外からの訪問客に対して、情報提供している施設名をご記入ください。

<宿泊施設>

- 市内主要シティホテル、ビジネスホテル
- 市外近郊ビジネスホテル

<観光>

- 名古屋城
- 産業観光施設(企業ミュージアム等)
- 熱田神宮
- 京都・奈良・富士山等
- その他寺社仏閣、お城等

<飲食>

- 名古屋飯のご案内
- 居酒屋

<ショッピング>

- 工場見学ゲストハウス内ショップ
- 家電量販店
- ドラッグストア
- 総合スーパーマーケット
- 百貨店

<その他>

- 名古屋銘菓をお渡ししています
- 宿泊は会社提携先を紹介
- 食事は特に決めておらず、その都度予約
- 状況に応じてインターネット検索をして提供
- その都度

問10 問9で回答された方のみお答えください。

なぜその施設を選んだのか理由をご記入ください。※自由記述

<宿泊施設>

- 会社提携ホテル、会社近隣ホテル。
- 宿泊は会社提携先を紹介、食事は特に決めておらず、その都度予約。
- ホテルの高い天井が素晴らしい、リノベーション済、朝食が美味しい。
- 工場の近く、利便性が良い。
- 弊社施設に近いため・栄町の駅に近いため。
- 当社がよく利用しているから。
- 立地条件など。

<飲食>

- 安くて美味しい。
- 宿泊先に近いから(飲食店)、観光は本人の希望によって。

<観光>

- 愛知の魅力(ものづくりの強さ、歴史、伝統)を感じてもらうことのできる施設だから。
- 由緒ある場所や行事だから。
- 本人の希望。
- 訪問客の要望。

<ショッピング>

- 本人の希望。
- 中国人に人気があるらしいので。

<その他>

- 訪問客のニーズに合っているから。
- ロケーション・コスト。
- 弊社お客様の品物を中心にお渡ししています。

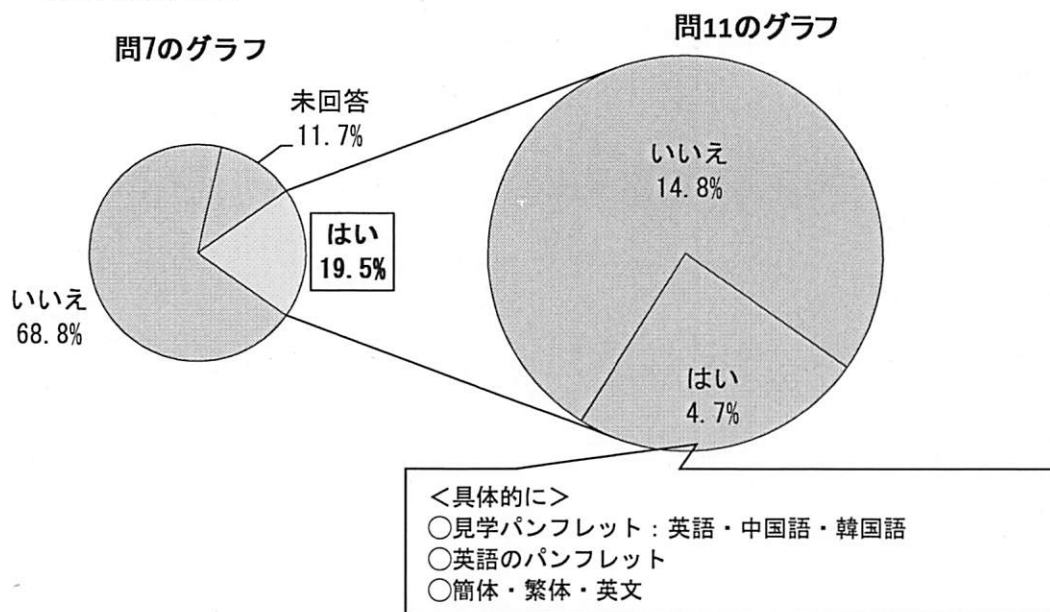
問11 問7で「はい」と回答された方のみお答えください。

外国人訪問客に対して、外国語の観光パンフレット等を用意されていますか？

	はい	いいえ	未回答	合計
企業数	6	19	0	25
%	4.7	14.8	0.0	19.5

※問7で「はい」と回答をいただいた企業数:25社

※回答企業数:128社



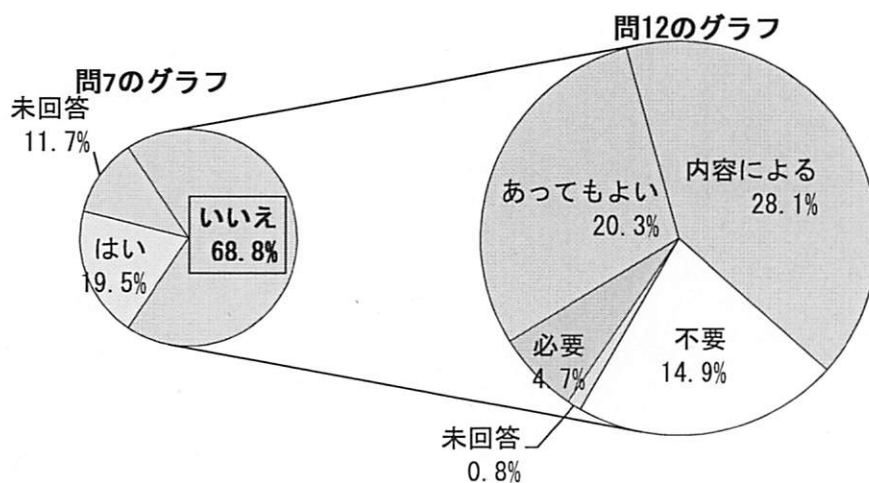
問12 問7で「いいえ」と回答された方のみお答えください。

国内・海外からの訪問客に対して、観光・飲食・ショッピング等の情報提供は必要だとお考えですか？

	必要	あってもよい	内容による	不要	未回答	合計
企業数	6	26	36	19	1	88
%	4.7	20.3	28.1	14.9	0.8	68.8

※問7で「いいえ」と回答をいただいた企業数:88社

※回答企業数:128社



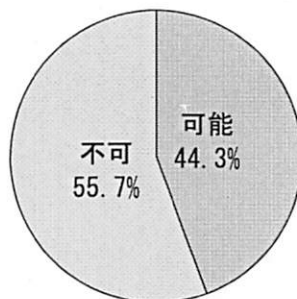
問13 製造業の方のみお答えください。

御社の工場見学・現場視察等の受入れは可能ですか？

	可能	不可	合計
企業数	43	54	97
%	44.3	55.7	100.0

※回答数:97社

工場見学・現場視察等の受入れ



問14 問13で「可能」と回答された方のみお答えください。

御社の工場見学・現場視察等の受け入れにあたり、条件があればご記入ください。

※自由記述

<事前>

- 事前予約が必要。
- 事前予約優先。
- 要予約・飲食物の持込不可・キャンセルや予約時間に遅れる場合は連絡をいただくようお願いしています。
- 事前に目的、人数、日程が調整可能である。
- 製造のノウハウ・機密事項等のため、見学される方については事前調整が必要。
- 特にございませんが、事前にご連絡願います。また、見学の趣旨や見学者の人数によってはお断りする場合があります。
- いつでも見学自由です。体験もできる場合があります。事前にTELしてください。

<受入制限>

- 基本的に取引先、公共の団体等に限定させていただきます。
- 誰でもOKというわけではなく、当社と関わりのある方のみとなっています。
- 取引先または加盟の業界団体の依頼のみ。
- 取引先あるいは可能性のあるユーザー、原料メーカー。英語・日本語対応のみ。
- 商談関係条件。
- 取引先に限ります。
- 身元が判る方。
- 一般工場は可能、現場工場は不可。
- 受入は2時間で10万円の設定。
- 選別させていただきます。
- 業種によってはお断りしている。秘密保持契約の関係上、社内の様子は他業種の方に限る。
- 不特定で希望者すべて受け入れてません。
- 同業者は工場見学の目的を確認する(技術を盗むような目的ならばNG)。
- 弊社はお客様や学生様以外にはあまりお見せしておりません(開発型企業のため)。
- 同業社は不可。来訪人数・頻度が多すぎるのは困る。英語・日本語がわかること。
- 同業種の見学はお断りする場合があります。

<人数>

- 一般の方については、受付可能日であれば、人数制限を除いて特にありません。視察については、目的(趣旨)によります。
- 対象人数2~30人、設定されたコースからの選択。
- 人数20名位まで(繁忙期を除く)・体験(染め付き)は30名位まで。

<通訳>

- 通訳が必要。
- 通訳はお願いしたい。
- 必ず通訳の方同伴でお願いします。

<その他>

- 本社ではなく、他県の弊社工場で受入れをしている。
- ドレスコード・撮影許可。

問15 その他、国内・海外からの訪問客への対応について、お困りのことがありましたら
ご自由にご記入ください。※自由記述

- 言語の対応に苦慮する場合もある。
- コミュニケーション(言語)。
- 英語以外の言語は対応に困る。
- 英語が話せないなので、専門的な説明ができない。
- 英語が話せない。
- 通訳、接待方法。
- 当地区でのインバウンドも着実に増加しており、宿泊施設の確保が困難な場合もある。また、各種案内位表示等に対する外国語表記が少ない(少くとも英語表記は進めてほしい)。
- 食事(精進料理)。
- 一般工場は特になし。
- その他地場企業の見学ニーズはあるが、受入先は少ない。
- 同業種はなるべく避けたい。
- もしこの事業でパンフレットを作成したら、配布するのは可能。

(2) 宿泊施設における外国人ビジネス客への対応の実態と観光関連情報の提供

■調査目的

宿泊施設における外国人ビジネス客への対応の実態と観光関連情報の提供。

■調査内容

- (1) 国内外ビジネス客受入れに関する基本データ
- (2) 外国人ビジネス客の観光関連情報の提供
- (3) 外国人ビジネス客の受入れに関する問題点

■調査対象

名古屋市を中心にシティホテル10件を選定し、協力を依頼。

■回答ホテル数 10件

	回答数	回答率
宿泊施設数	10件	100.0%

■調査方法

上記宿泊施設にアンケートを直接手渡し及びメール。回答は手渡し及びメール、FAXにて回収。

■調査期間

2015年12月22日～2016年1月20日

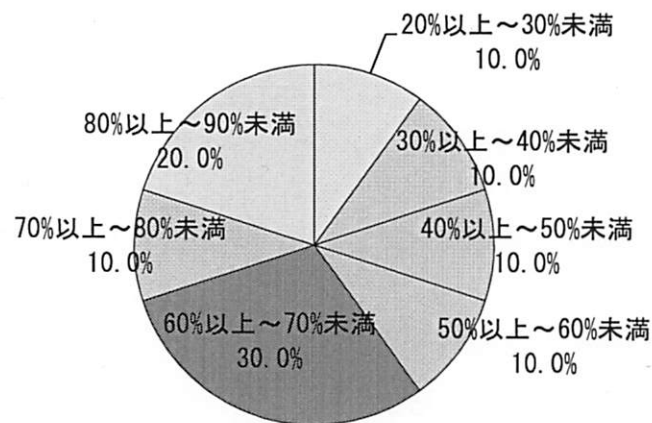
I. 国内外ビジネス客受入れに関する基本データ

問1 宿泊客のうち、ビジネス客の比率をわかる範囲で教えてください。

	0%	0%以上 10%未満	10%以上 20%未満	20%以上 30%未満	30%以上 40%未満	40%以上 50%未満	50%以上 60%未満
宿泊 施設数	0	0	0	1	1	1	1
%	0.0	0.0	0.0	10.0	10.0	10.0	10.0
	60%以上 70%未満	70%以上 80%未満	80%以上 90%未満	90%以上 100%未満	100%	未回答	合計
宿泊 施設数	3	1	2	0	0	0	10
%	30.0	10.0	20.0	0.0	0.0	0.0	100.0

※回答数:10社

ビジネス客の比率



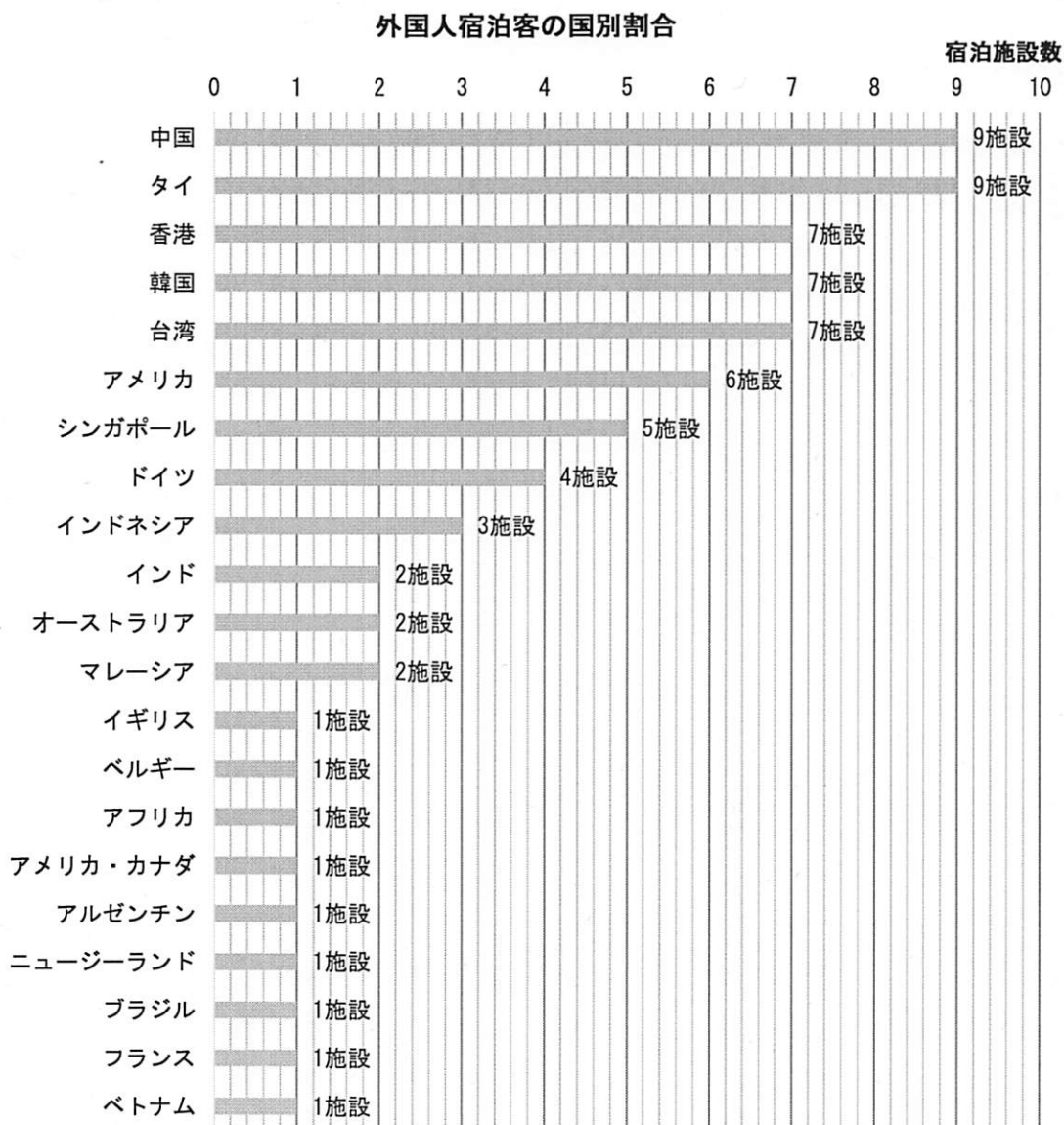
<宿泊施設の予約、利用状況等>

- 企業経由の予約は減少している。
- 予約全体の80%はFITである。
- ビジネス客の予約は直接ホテルに入る。
- ツアー客はランドオペレーター(東京・大阪)や現地旅行会社から(FAX・メール)予約が入る。
- スポーツイベント(卓球・テニス大会等)のために当ホテルを利用。
- ホテル所在地の都市を観光目的にしている。

問2 外国人宿泊客の国別構成比をわかる範囲で教えてください。※複数回答可

国名	中国	タイ	香港	韓国	台湾	アメリカ	シンガポール
宿泊施設数	9	9	7	7	7	6	5
%	90.0	90.0	70.0	70.0	70.0	60.0	50.0
国名	ドイツ	インドネシア	インド	オーストラリア	マレーシア	イギリス	ベルギー
宿泊施設数	4	3	2	2	2	1	1
%	40.0	30.0	20.0	20.0	20.0	10.0	10.0
国名	アフリカ	アメリカ・カナダ	アルゼンチン	ニュージーランド	ブラジル	フランス	ベトナム
宿泊施設数	1	1	1	1	1	1	1
%	10.0	10.0	10.0	10.0	10.0	10.0	10.0

※回答数:10社



※ 0%は着色無し

[中国]

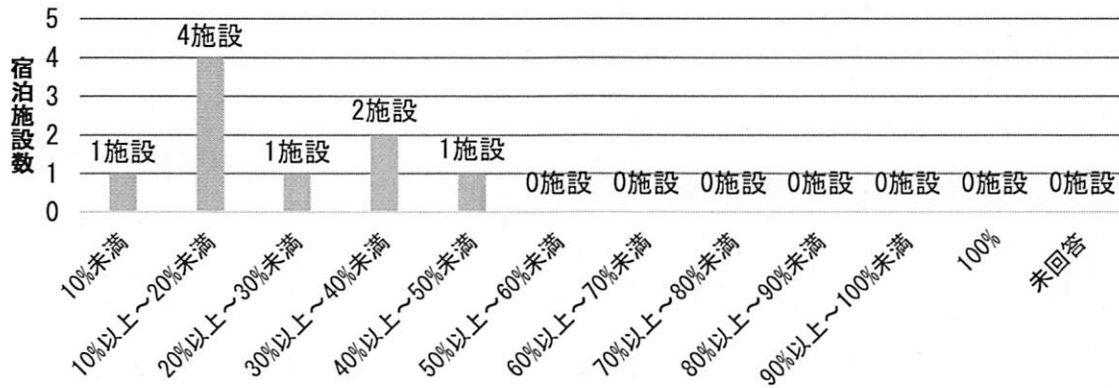
	10%未満	10%以上 20%未満	20%以上 30%未満	30%以上 40%未満	40%以上 50%未満	50%以上 60%未満	60%以上 70%未満
宿泊施設数	1	4	1	2	1	0	0
%	11.1	44.4	11.1	22.2	11.1	0.0	0.0

	70%以上 80%未満	80%以上 90%未満	90%以上 100%未満	100%	未回答	合計
宿泊施設数	0	0	0	0	0	9
%	0.0	0.0	0.0	0.0	0.0	99.9

※「中国」と回答をいただいた宿泊施設数:9件

※端数処理のため、合計が100とはならない

中国のビジネス客が占める割合(各施設)



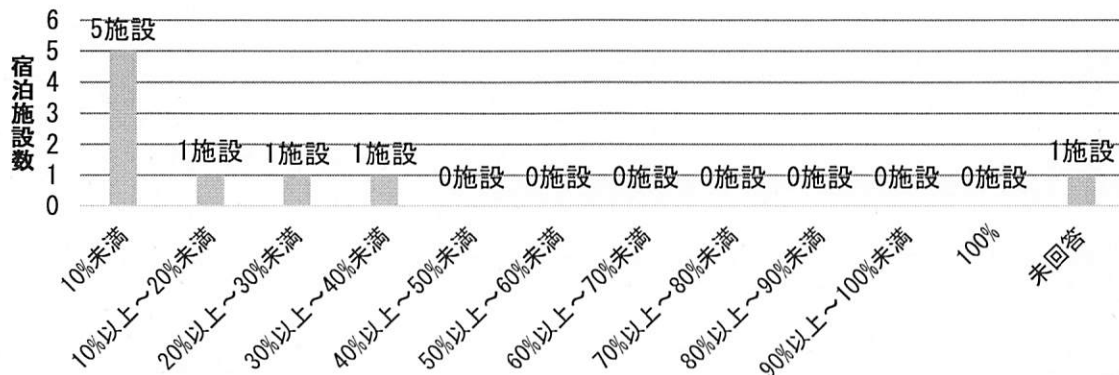
[タイ]

	10%未満	10%以上 20%未満	20%以上 30%未満	30%以上 40%未満	40%以上 50%未満	50%以上 60%未満	60%以上 70%未満
宿泊施設数	5	1	1	1	0	0	0
%	55.6	11.1	11.1	11.1	0.0	0.0	0.0

	70%以上 80%未満	80%以上 90%未満	90%以上 100%未満	100%	未回答	合計
宿泊施設数	0	0	0	0	1	9
%	0.0	0.0	0.0	0.0	11.1	100.0

※「タイ」と回答をいただいた宿泊施設数:9件

タイのビジネス客が占める割合(各施設)



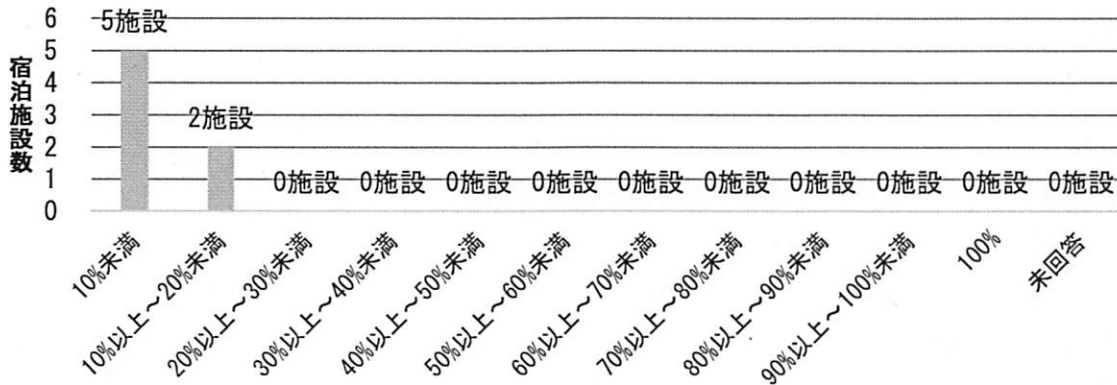
[香港]

	10%未満	10%以上 20%未満	20%以上 30%未満	30%以上 40%未満	40%以上 50%未満	50%以上 60%未満	60%以上 70%未満
宿泊施設数	5	2	0	0	0	0	0
%	71.4	28.6	0.0	0.0	0.0	0.0	0.0

	70%以上 80%未満	80%以上 90%未満	90%以上 100%未満	100%	未回答	合計
宿泊施設数	0	0	0	0	0	7
%	0.0	0.0	0.0	0.0	0.0	100.0

※「香港」と回答をいただいた宿泊施設数:7件

香港のビジネス客が占める割合(各施設)



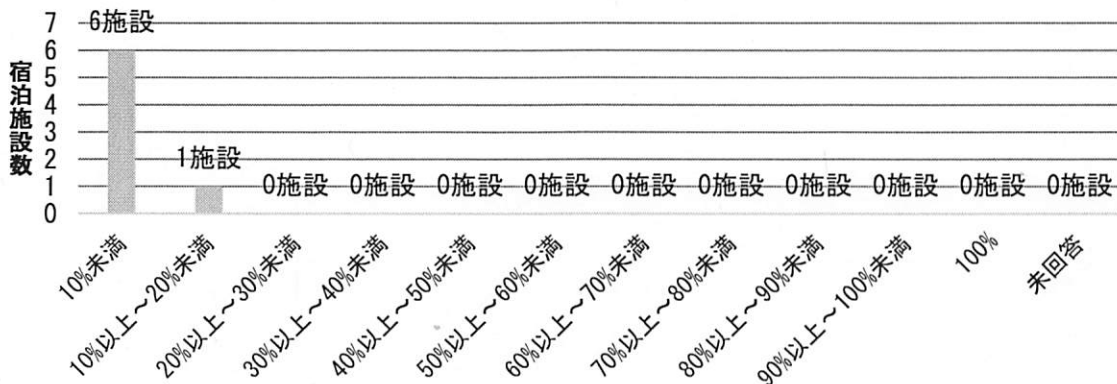
[韓国]

	10%未満	10%以上 20%未満	20%以上 30%未満	30%以上 40%未満	40%以上 50%未満	50%以上 60%未満	60%以上 70%未満
宿泊施設数	6	1	0	0	0	0	0
%	85.7	14.3	0.0	0.0	0.0	0.0	0.0

	70%以上 80%未満	80%以上 90%未満	90%以上 100%未満	100%	未回答	合計
宿泊施設数	0	0	0	0	0	7
%	0.0	0.0	0.0	0.0	0.0	100.0

※「韓国」と回答をいただいた宿泊施設数:7件

韓国のビジネス客が占める割合(各施設)



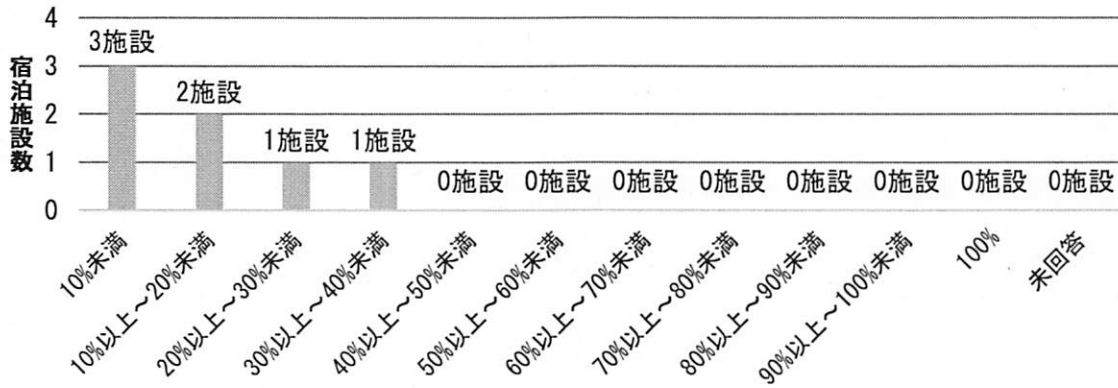
[台湾]

	10%未満	10%以上 20%未満	20%以上 30%未満	30%以上 40%未満	40%以上 50%未満	50%以上 60%未満	60%以上 70%未満
宿泊施設数	3	2	1	1	0	0	0
%	42.9	28.5	14.3	14.3	0.0	0.0	0.0

	70%以上 80%未満	80%以上 90%未満	90%以上 100%未満	100%	未回答	合計
宿泊施設数	0	0	0	0	0	7
%	0.0	0.0	0.0	0.0	0.0	100.0

※「台湾」と回答をいただいた宿泊施設数:7件

台湾のビジネス客が占める割合(各施設)



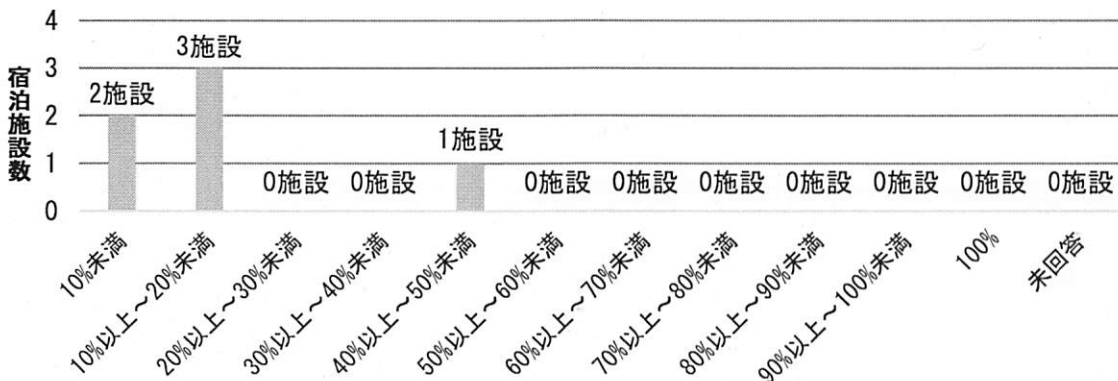
[アメリカ]

	10%未満	10%以上 20%未満	20%以上 30%未満	30%以上 40%未満	40%以上 50%未満	50%以上 60%未満	60%以上 70%未満
宿泊施設数	2	3	0	0	1	0	0
%	30.0	50.0	0.0	0.0	20.0	0.0	0.0

	70%以上 80%未満	80%以上 90%未満	90%以上 100%未満	100%	未回答	合計
宿泊施設数	0	0	0	0	0	6
%	0.0	0.0	0.0	0.0	0.0	100.0

※「アメリカ」と回答をいただいた宿泊施設数:6件

アメリカのビジネス客が占める割合(各施設)



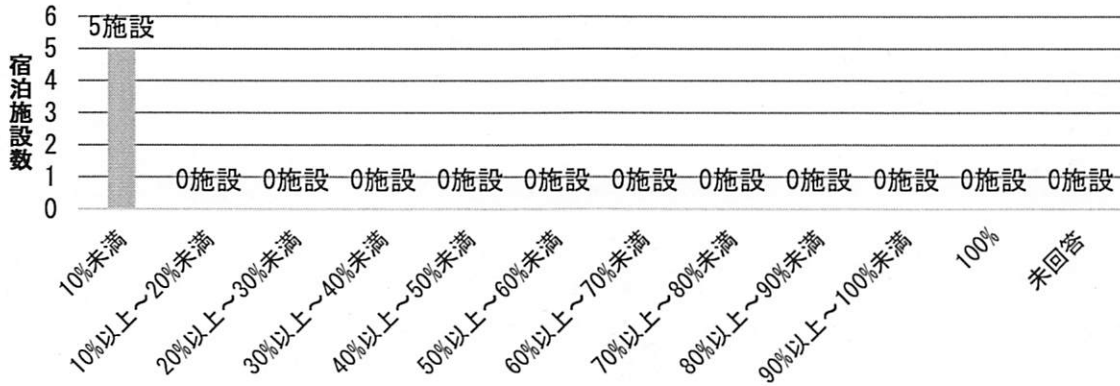
[シンガポール]

	10%未満	10%以上 20%未満	20%以上 30%未満	30%以上 40%未満	40%以上 50%未満	50%以上 60%未満	60%以上 70%未満
宿泊 施設数	5	0	0	0	0	0	0
%	100.0	0.0	0.0	0.0	0.0	0.0	0.0

	70%以上 80%未満	80%以上 90%未満	90%以上 100%未満	100%	未回答	合計
宿泊 施設数	0	0	0	0	0	5
%	0.0	0.0	0.0	0.0	0.0	100.0

※「シンガポール」と回答をいただいた宿泊施設数:5件

シンガポールのビジネス客が占める割合



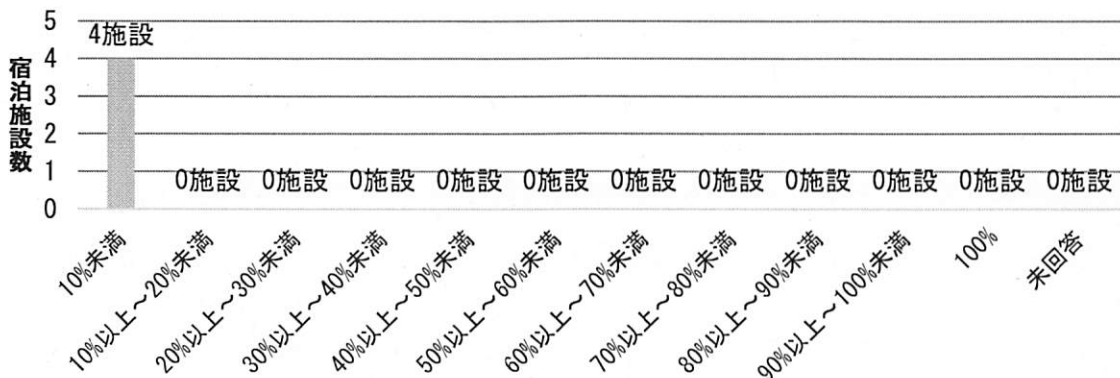
[ドイツ]

	10%未満	10%以上 20%未満	20%以上 30%未満	30%以上 40%未満	40%以上 50%未満	50%以上 60%未満	60%以上 70%未満
宿泊 施設数	4	0	0	0	0	0	0
%	100.0	0.0	0.0	0.0	0.0	0.0	0.0

	70%以上 80%未満	80%以上 90%未満	90%以上 100%未満	100%	未回答	合計
宿泊 施設数	0	0	0	0	0	4
%	0.0	0.0	0.0	0.0	0.0	100.0

※「ドイツ」と回答をいただいた宿泊施設数:4件

ドイツのビジネス客が占める割合



[インドネシア]

	10%未満	10%以上 20%未満	20%以上 30%未満	30%以上 40%未満	40%以上 50%未満	50%以上 60%未満	60%以上 70%未満
宿泊施設数	3	0	0	0	0	0	0
%	100.0	0.0	0.0	0.0	0.0	0.0	0.0

	70%以上 80%未満	80%以上 90%未満	90%以上 100%未満	100%	未回答	合計
宿泊施設数	0	0	0	0	0	3
%	0.0	0.0	0.0	0.0	0.0	100.0

※「インドネシア」と回答をいただいた宿泊施設数:3件

[インド]

	10%未満	10%以上 20%未満	20%以上 30%未満	30%以上 40%未満	40%以上 50%未満	50%以上 60%未満	60%以上 70%未満
宿泊施設数	2	0	0	0	0	0	0
%	100.0	0.0	0.0	0.0	0.0	0.0	0.0

	70%以上 80%未満	80%以上 90%未満	90%以上 100%未満	100%	未回答	合計
宿泊施設数	0	0	0	0	0	2
%	0.0	0.0	0.0	0.0	0.0	100.0

※「インド」と回答をいただいた宿泊施設数:2件

[オーストラリア]

	10%未満	10%以上 20%未満	20%以上 30%未満	30%以上 40%未満	40%以上 50%未満	50%以上 60%未満	60%以上 70%未満
宿泊施設数	0	1	0	0	0	0	0
%	0.0	50.0	0.0	0.0	0.0	0.0	0.0

	70%以上 80%未満	80%以上 90%未満	90%以上 100%未満	100%	未回答	合計
宿泊施設数	0	0	0	0	1	2
%	0.0	0.0	0.0	0.0	50.0	100.0

※「オーストラリア」と回答をいただいた宿泊施設数:2件

[マレーシア]

	10%未満	10%以上 20%未満	20%以上 30%未満	30%以上 40%未満	40%以上 50%未満	50%以上 60%未満	60%以上 70%未満
宿泊施設数	2	0	0	0	0	0	0
%	100.0	0.0	0.0	0.0	0.0	0.0	0.0

	70%以上 80%未満	80%以上 90%未満	90%以上 100%未満	100%	未回答	合計
宿泊施設数	0	0	0	0	0	2
%	0.0	0.0	0.0	0.0	0.0	100.0

※「マレーシア」と回答をいただいた宿泊施設数:2件

[イギリス]

	10%未満	10%以上 20%未満	20%以上 30%未満	30%以上 40%未満	40%以上 50%未満	50%以上 60%未満	60%以上 70%未満
宿泊 施設数	1	0	0	0	0	0	0
%	100.0	0.0	0.0	0.0	0.0	0.0	0.0

	70%以上 80%未満	80%以上 90%未満	90%以上 100%未満	100%	未回答	合計
宿泊 施設数	0	0	0	0	0	1
%	0.0	0.0	0.0	0.0	0.0	100.0

※「イギリス」と回答をいただいた宿泊施設数:1件

[ベルギー]

	10%未満	10%以上 20%未満	20%以上 30%未満	30%以上 40%未満	40%以上 50%未満	50%以上 60%未満	60%以上 70%未満
宿泊 施設数	0	0	0	0	0	0	0
%	0.0	0.0	0.0	0.0	0.0	0.0	0.0

	70%以上 80%未満	80%以上 90%未満	90%以上 100%未満	100%	未回答	合計
宿泊 施設数	0	0	0	0	1	1
%	0.0	0.0	0.0	0.0	100.0	100.0

※「ベルギー」と回答をいただいた宿泊施設数:1件

[アフリカ]

	10%未満	10%以上 20%未満	20%以上 30%未満	30%以上 40%未満	40%以上 50%未満	50%以上 60%未満	60%以上 70%未満
宿泊 施設数	1	0	0	0	0	0	0
%	100.0	0.0	0.0	0.0	0.0	0.0	0.0

	70%以上 80%未満	80%以上 90%未満	90%以上 100%未満	100%	未回答	合計
宿泊 施設数	0	0	0	0	0	1
%	0.0	0.0	0.0	0.0	0.0	100.0

※「アフリカ」と回答をいただいた宿泊施設数:1件

[アメリカ・カナダ]

	10%未満	10%以上 20%未満	20%以上 30%未満	30%以上 40%未満	40%以上 50%未満	50%以上 60%未満	60%以上 70%未満
宿泊 施設数	0	0	0	0	0	1	0
%	0.0	0.0	0.0	0.0	0.0	100.0	0.0

	70%以上 80%未満	80%以上 90%未満	90%以上 100%未満	100%	未回答	合計
宿泊 施設数	0	0	0	0	0	1
%	0.0	0.0	0.0	0.0	0.0	100.0

※「アメリカ・カナダ」と回答をいただいた宿泊施設数:1件

[アルゼンチン]

	10%未満	10%以上 20%未満	20%以上 30%未満	30%以上 40%未満	40%以上 50%未満	50%以上 60%未満	60%以上 70%未満
宿泊 施設数	0	0	0	0	0	0	0
%	0.0	0.0	0.0	0.0	0.0	0.0	0.0

	70%以上 80%未満	80%以上 90%未満	90%以上 100%未満	100%	未回答	合計
宿泊 施設数	0	0	0	1	0	1
%	0.0	0.0	0.0	100.0	0.0	100.0

※「アルゼンチン」と回答をいただいた宿泊施設数:1件

[ニュージーランド]

	10%未満	10%以上 20%未満	20%以上 30%未満	30%以上 40%未満	40%以上 50%未満	50%以上 60%未満	60%以上 70%未満
宿泊 施設数	1	0	0	0	0	0	0
%	100.0	0.0	0.0	0.0	0.0	0.0	0.0

	70%以上 80%未満	80%以上 90%未満	90%以上 100%未満	100%	未回答	合計
宿泊 施設数	0	0	0	0	0	1
%	0.0	0.0	0.0	0.0	0.0	100.0

※「ニュージーランド」と回答をいただいた宿泊施設数:1件

[ブラジル]

	10%未満	10%以上 20%未満	20%以上 30%未満	30%以上 40%未満	40%以上 50%未満	50%以上 60%未満	60%以上 70%未満
宿泊 施設数	0	0	0	0	0	0	0
%	0.0	0.0	0.0	0.0	0.0	0.0	0.0

	70%以上 80%未満	80%以上 90%未満	90%以上 100%未満	100%	未回答	合計
宿泊 施設数	0	0	0	1	0	1
%	0.0	0.0	0.0	100.0	0.0	100.0

※「ブラジル」と回答をいただいた宿泊施設数:1件

[フランス]

	10%未満	10%以上 20%未満	20%以上 30%未満	30%以上 40%未満	40%以上 50%未満	50%以上 60%未満	60%以上 70%未満
宿泊 施設数	1	0	0	0	0	0	0
%	100.0	0.0	0.0	0.0	0.0	0.0	0.0

	70%以上 80%未満	80%以上 90%未満	90%以上 100%未満	100%	未回答	合計
宿泊 施設数	0	0	0	0	0	1
%	0.0	0.0	0.0	0.0	0.0	100.0

※「フランス」と回答をいただいた企業数:1社

[ベトナム]

	10%未満	10%以上 20%未満	20%以上 30%未満	30%以上 40%未満	40%以上 50%未満	50%以上 60%未満	60%以上 70%未満
宿泊 施設数	1	0	0	0	0	0	0
%	100.0	0.0	0.0	0.0	0.0	0.0	0.0

	70%以上 80%未満	80%以上 90%未満	90%以上 100%未満	100%	未回答	合計
宿泊 施設数	0	0	0	0	0	1
%	0.0	0.0	0.0	0.0	0.0	100.0

※「ベトナム」と回答をいただいた企業数:1社

問3 宿泊客に関するデータの項目内容を教えてください。

- 国籍別。都道府県別。男女比。国内・海外比。グループ・個人比など
- 国籍別のレポート

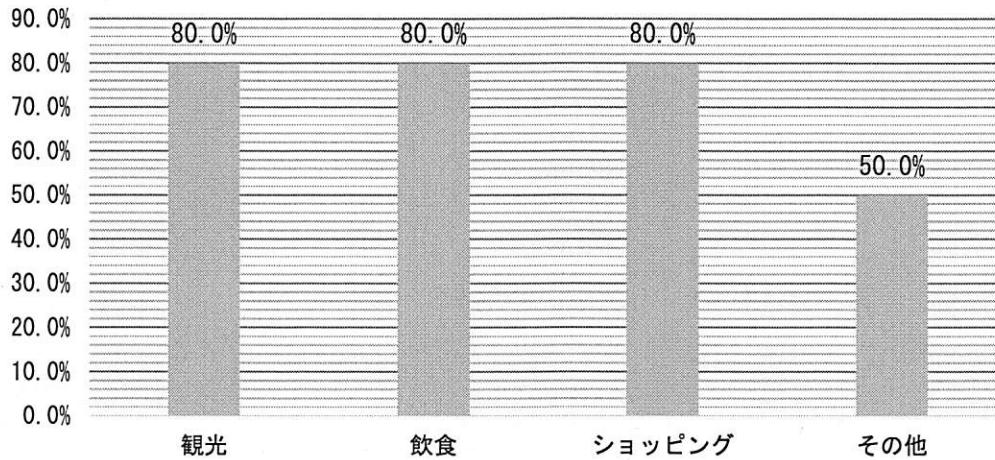
II. 外国人ビジネス客の観光関連情報の提供

問1 外国人ビジネス客がホテルのフロント、コンシェルジュ等にお問い合わせる内容を教えてください。※複数回答可

	観光	飲食	ショッピング	その他
宿泊施設数	8	8	8	5
%	80.0	80.0	80.0	50.0

※回答数:10社

問い合わせの内容



<ショッピング>

- 家電、化粧品、小物、衣料

<その他>

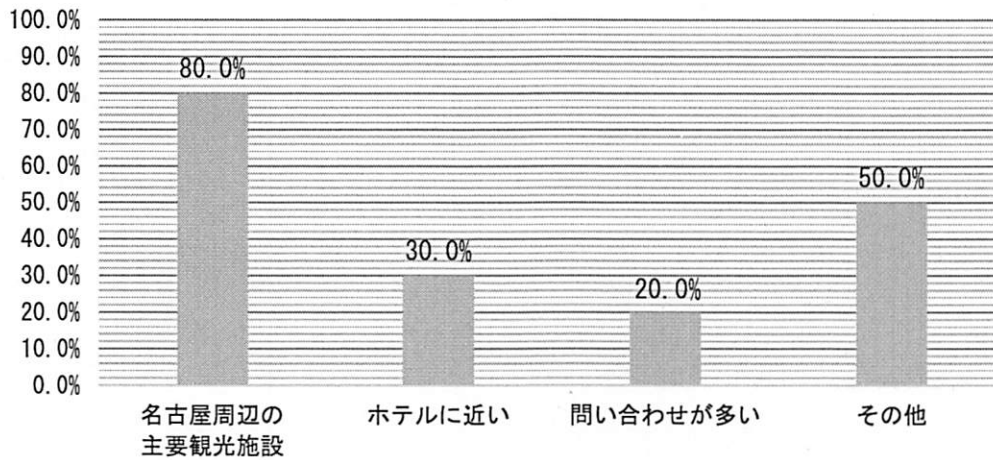
- プールの住所、営業時間等
- 交通アクセス、新幹線(京都、大阪の行き方)
- タクシーの配車、クレジットカードのキャッシング
- フライトコンファーム・遺失物問い合わせ

問3 観光パンフレット等の設置について、選択基準があれば、教えてください。

	名古屋周辺の主要観光施設	ホテルに近い	問い合わせが多い	その他
企業数	8	3	2	5
%	80.0	30.0	20.0	50.0

※回答数:10社

パンフレットの設置場所



<問い合わせが多い>

- 主要観光施設

<その他>

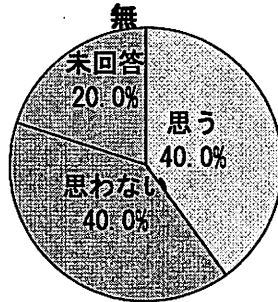
- 基準はない。飲食店等のパンフレットはホテル独自で作成している
- 工場見学における予約、スポーツ施設の案内。
- 名古屋周辺のパンフレットは置いてない。
- コンサートホール、イベント会場の案内。
- 設置の基準はホテルと関連ある施設に限定している。公営。
- グループ情報

問4 問2のパンフレット以外にも案内が必要と思われますか？

	思う	思わない	未回答	合計
ホテル数	4	4	2	#REF!
%	40.0	40.0	20.0	100.0

※回答数:10社

その他パンフレット設置の必要性の有



<思う>

- パンフレット記載内容以外の問合せは、その都度インターネットで調べ、お答えしている。
- 目的地まで公共交通機関の分かりやすい案内。
- スポーツ施設の案内がほしい。
- 市内のマップは市から提供されている(20~30部単位)。
- 中国語の案内書の充実。
- 多言語へ向けた対応のパンフレット。

Ⅲ. 外国人ビジネス客の受入れに関して、お気づきの点があれば教えてください。※自由記述

<食事>

- イスラムと分かったら、ハラールフードを提供する(ビーンズ・チキン等)。ツアーの場合は、予め分かるため対応。ビジネスの場合はわからないため要望があれば対応する。
- ハラールフードの対応
- 朝食は和洋ビュッフェ(選択型)。日本語・英語・アレルギー・ハラールフードを表記。
- レストラン等の問い合わせは、サイトで調べて回答している。

<言語>

- 英語だけでなく、中国語等が話せるスタッフの配置。

<地図>

- A4サイズの近隣マップがほしい(英語版は作成が難しい・紹介する店が英語対応しているのか分からない・営業時間を調べたり、項目が入りきらない)。
- 外国人が好むもの+アクセス・レンタカーの案内(ナビが英語対応)が含まれたマップがあれば、外国人の行動範囲が広がって観光誘致に繋がると思う。
- 病院の案内がほしい。

<その他>

- Wi-Fiが使用できる環境の整備。
- 客室のテレビで視聴できる外国語放送チャンネルの充実。
- セントレアリムジン増発の必要性
- 地元のお土産がない
- タイ国の占有率の増加の要因としては、エアクルーの宿泊による。
- 以前は団体による訪日が目立っていたが、昨今は個人(家族)の利用が増加した。
- ビジネス客と限定すると趣が異なりますが、以前から中国・台湾・香港・韓国は元より一昨年から査証の発給用件が緩和された、東南アジア(インドネシア・マレーシア)やベトナムやインドなど、新しいマーケットへの発信や受け入れ。並びに同地区の多いムスリムへの対応など、展開・施策の検討など進めております。
- 温泉に入る時の習慣(かけ湯、タオルを湯船に入れない)。
- 大きなトラブルはない。

(3)当地を訪れる外国人ビジネス客の行動特性、観光ニーズの把握

■調査目的

当地を訪れる外国人ビジネス客の観光客の行動特性・観光ニーズの比較分析

■調査内容

外国人ビジネス客の行動特性、観光ニーズの把握

■調査対象

94社 名古屋商工会議所会員企業等と、宿泊施設及び観光施設。

(1)ビジネス客の訪問先である地元企業の受入れ実態と観光誘導ニーズの把握調査 において「外国人客を受入れている」と回答があった企業及び宿泊施設等に対してアンケート用紙を配布。訪問客(個人ごと)への手渡し・回収を依頼した。
回収アンケート総数80名のうち、38名のビジネス客の回答を抽出して、集計・分析。
「愛知県訪日外客動向調査」の結果と対比した。

■配布数 94社

	回収数	回収率
アンケート	38名	5.8%

■調査方法

上記企業・宿泊施設及び観光施設にアンケート用紙を郵送及び手渡し。
回答用紙はFAX及びメール、手渡しにて回収。

■調査期間

2015年11月26日～2016年1月25日

■「愛知県訪日外客動向調査」概要

愛知県が中部国際空港からの出発便で帰国する外国人観光客を対象に実施した調査内容が本調査と類似点が多いため、同様の設問の結果を参考資料として付記した。

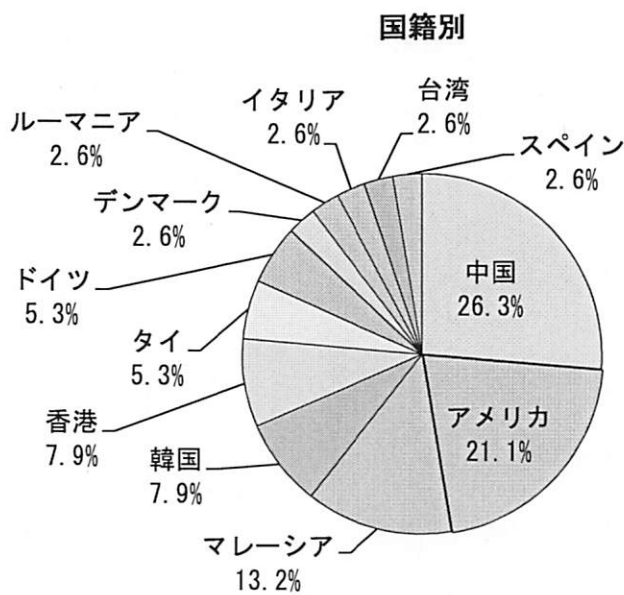
調査概要

- (1) 調査の目的
訪日外客を対象に、県内における旅行実態や県内観光資源に対する満足度を把握するため実施。
- (2) 調査の設計
 - ① 調査場所 中部国際空港 国際線制限エリア内
 - ② 調査対象 中部国際空港からの出発便で帰国する外国人観光客1,940人
 - ③ 調査手法 調査員による聞き取り調査
 - ④ 調査期間 平成27年7月～10月
(平成27年7月24日、26日、27日、9月17日、24日、10月2日)
 - ⑤ 調査項目 観光客の属性(居住地・国籍、性別、年齢、来日回数、同行者、旅行目的)、宿泊状況(宿泊の有無、宿泊場所、日数)、旅行費用(全体、土産代、飲食代、宿泊代)、来訪先、県内での飲食物、県内での購入物、県内観光の満足度・不満点、県内を訪問しない理由

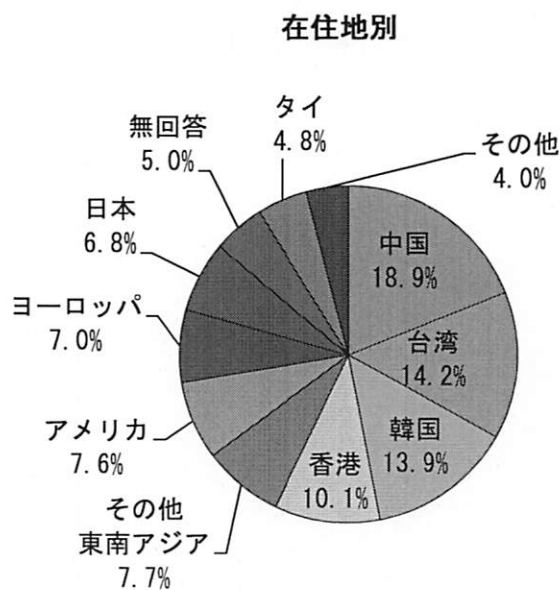
■アンケート記入者 国籍別

	中国	アメリカ	マレーシア	韓国	香港	タイ	ドイツ
回答人数	10	8	5	3	3	2	2
%	26.3	21.1	13.2	7.9	7.9	5.3	5.3
	デンマーク	ルーマニア	イタリア	台湾	スペイン	合計	
回答人数	1	1	1	1	1	38	
%	2.6	2.6	2.6	2.6	2.6	100.0	

※回答人数:38名



参考



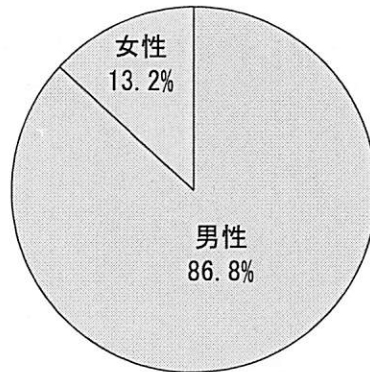
※ 対象者: 中部国際空港からの出発便で帰国する外国人観光客
 ※ 出典: 愛知県訪日外客動向調査 愛知県、2015年
 ※ <http://www.pref.aichi.jp/kanko/menu/toukei/index.html>

■アンケート記入者 男女比

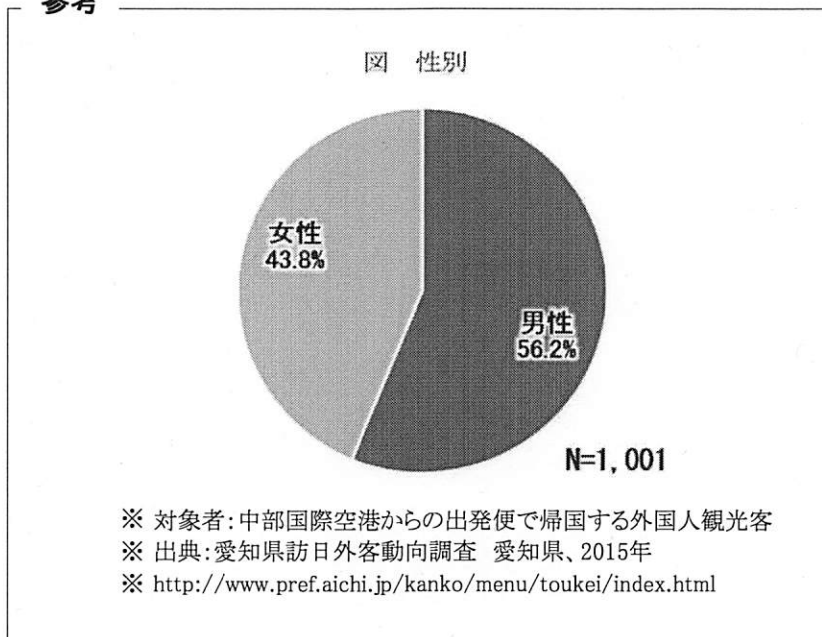
	男性	女性	合計
回答人数	33	5	38
%	86.8	13.2	100.0

※回答人数:38名

男女比



参考

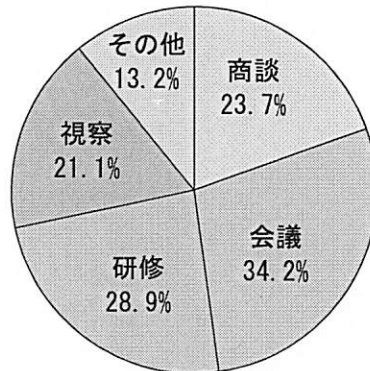


問1 今回訪日された目的は何ですか？

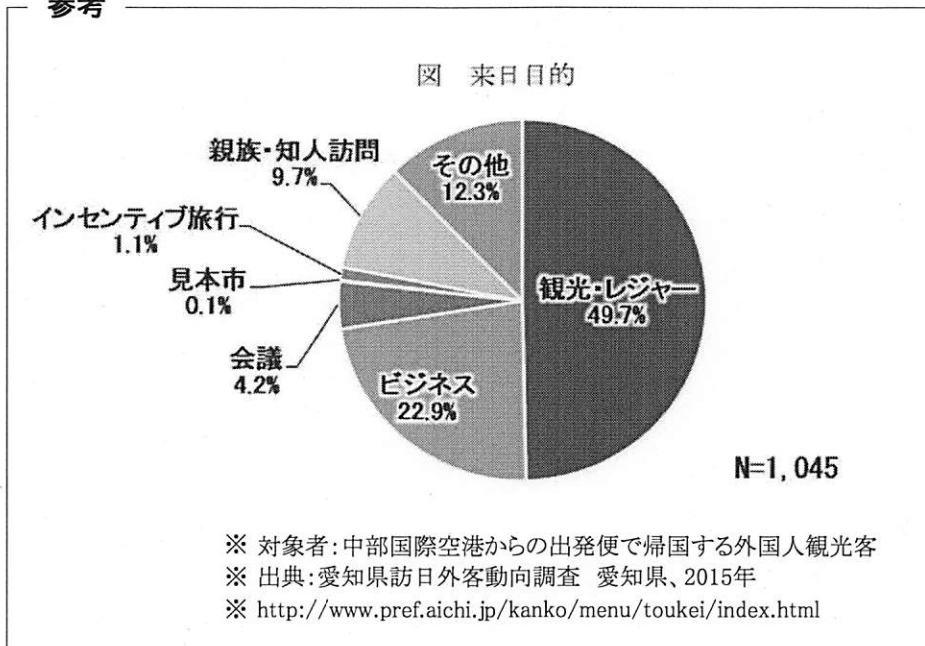
	商談	会議	研修	視察	その他
回答人数	9	13	11	8	5
%	23.7	34.2	28.9	21.1	13.2

※回答人数:38名

訪日目的



参考

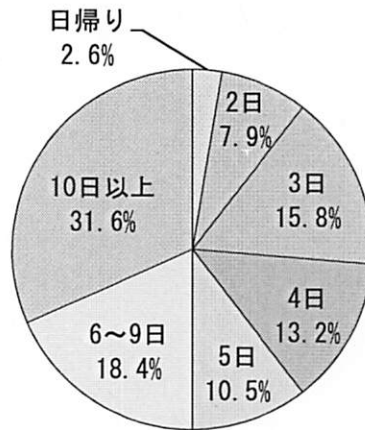


問2 今回の訪日滞在日数とその滞在先内訳(他都市含む)を教えてください。

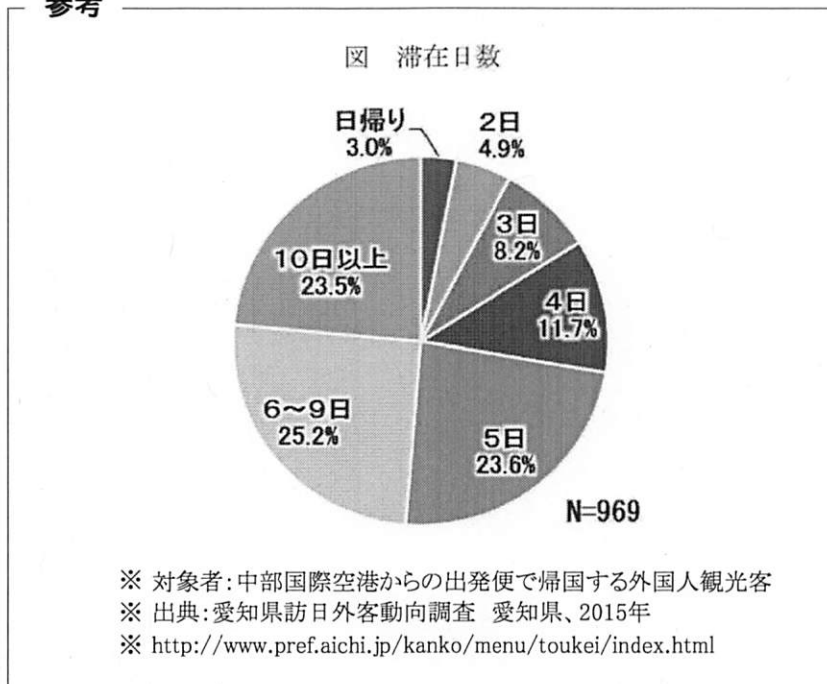
	日帰り	2日	3日	4日	5日	6～9日	10日以上	合計
回答人数	1	3	6	5	4	7	12	38
%	2.6	7.9	15.8	13.2	10.5	18.4	31.6	100.0

※回答人数:38名

訪日滞在日数



参考



滞在先内訳

滞在先	名古屋	東京	多治見	豊田	大阪	蒲郡	名古屋・三重・岐阜	東京・茨木・千葉
回答人数	24	12	5	4	4	2	2	2
%	66.7	33.3	13.9	11.1	11.1	5.6	5.6	5.6

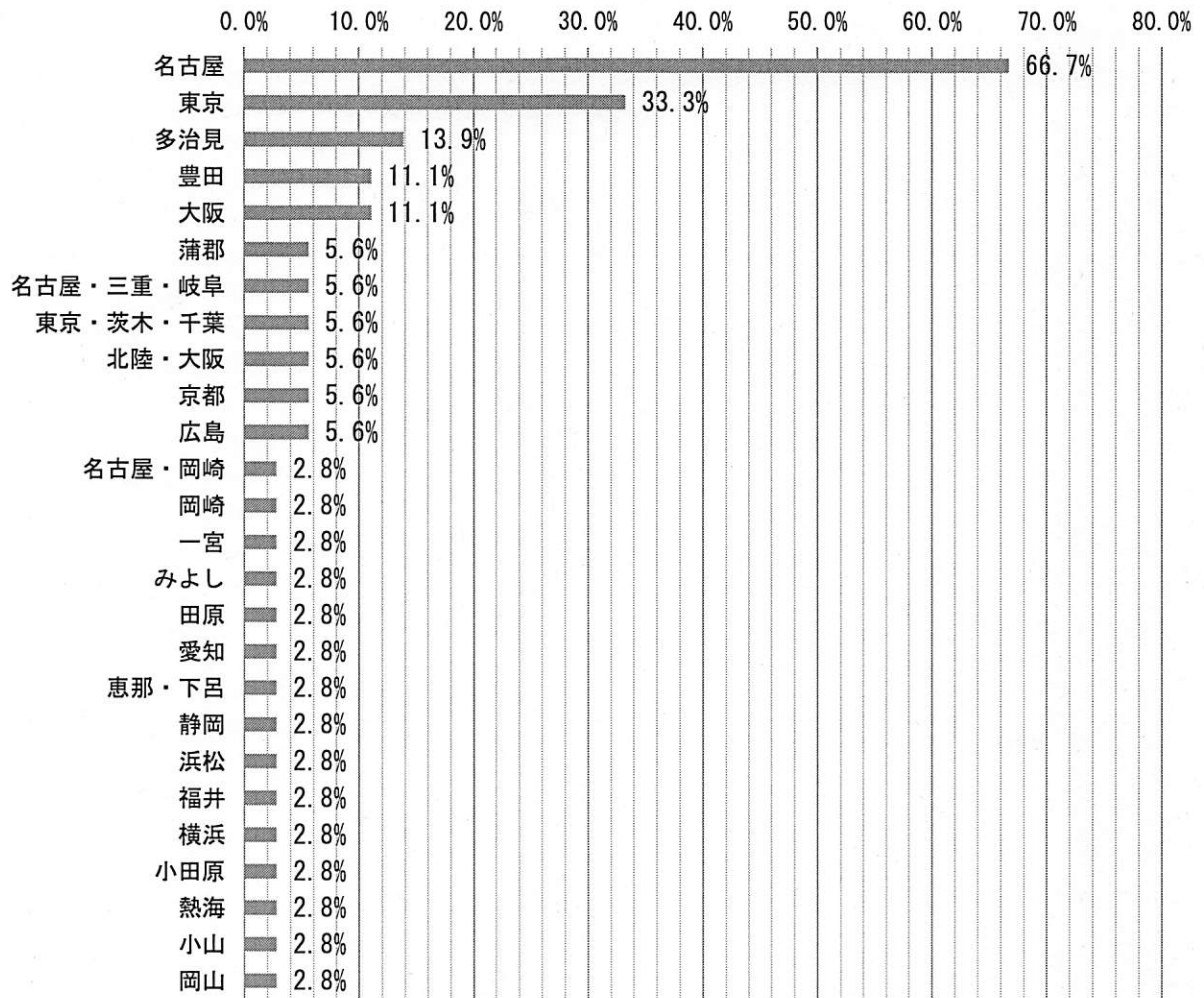
滞在先	北陸・大阪	京都	広島	名古屋・岡崎	岡崎	一宮	みよし	田原
回答人数	2	2	2	1	1	1	1	1
%	5.6	5.6	5.6	2.8	2.8	2.8	2.8	2.8

滞在先	愛知	恵那・下呂	静岡	浜松	福井	横浜	小田原	熱海
回答人数	1	1	1	1	1	1	1	1
%	2.8	2.8	2.8	2.8	2.8	2.8	2.8	2.8

滞在先	小山	岡山
回答人数	1	1
%	2.8	2.8

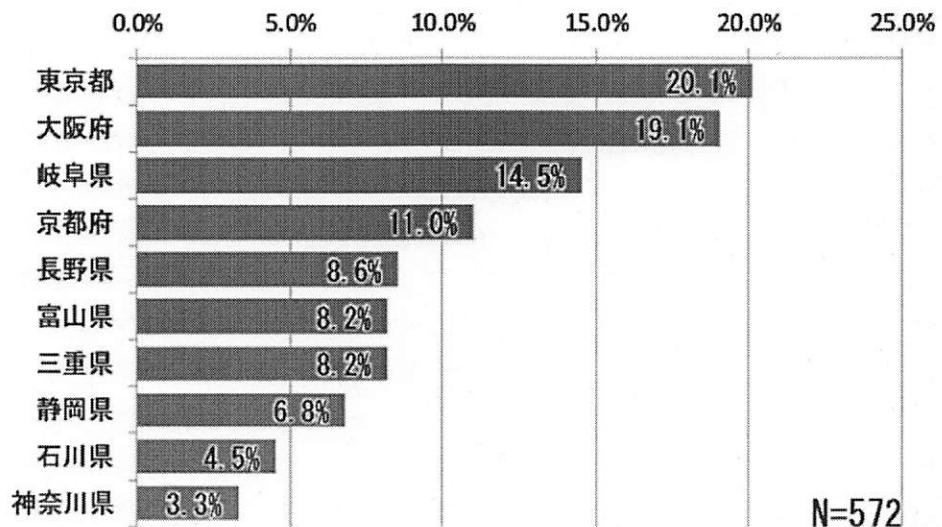
※回答人数:滞在先内訳を回答した36名

滞在先内訳



参考

図 国内で訪問した都道府県（上位10都道府県）



※ 対象者：中部国際空港からの出発便で帰国する外国人観光客
 ※ 出典：愛知県訪日外客動向調査 愛知県、2015年
 ※ <http://www.pref.aichi.jp/kanko/menu/toukei/index.html>

滞在先の日数

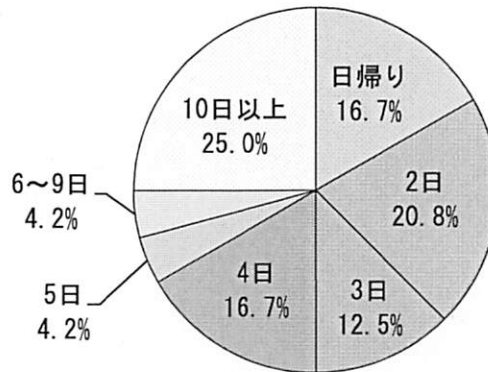
[名古屋]

	日帰り	2日	3日	4日	5日	6～9日	10日以上	合計
回答人数	4	5	3	4	1	1	6	24
%	16.7	20.8	12.5	16.7	4.2	4.2	25.0	100.1

※回答人数:滞在先を「名古屋」と回答した24名

※端数処理のため、合計が100とはならない

名古屋の内訳



[滞在先「名古屋」の企業の内訳]

滞在日数	企業名	業種	所在地
10日以上	A社	食料品製造業	愛知県岡崎市
	G社	製造業	愛知県東海市
6～9日	M社	生産用機械器具製造業	愛知県春日井市
5日	M社	生産用機械器具製造業	愛知県春日井市
4日	A社	食料品製造業	愛知県岡崎市
	B社	機械設計業	名古屋市中区
3日	C社	その他の製造業	名古屋市西区
	D社	食料品製造業	名古屋市中川区
	H社	未回答	未回答
2日	D社	食料品製造業	名古屋市中川区
	E社	鉄鋼・同加工品卸	名古屋市中村区
	I社	未回答	未回答
	N社	輸送用機器	愛知県豊田市
日帰り	B社	機械設計業	名古屋市中区
	J社	海運業	シンガポール(本社:東京)
	K社	自動車・同附属品製造業	中国
	L社	輸送用機器	韓国

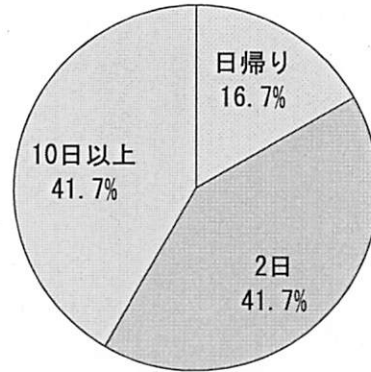
[東京]

	日帰り	2日	3日	4日	5日	6～9日	10日以上	合計
回答人数	2	5	0	0	0	0	5	12
%	16.7	41.7	0.0	0.0	0.0	0.0	41.7	100.1

※回答人数:滞在先を「東京」と回答した12名

※端数処理のため、合計が100とはならない

東京の内訳



[滞在先「東京」の企業の内訳]

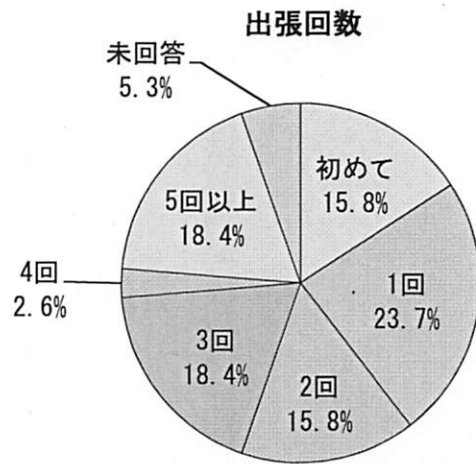
滞在日数	企業名	業種	所在地
10日以上	A社	食料品製造業	愛知県岡崎市
2日	A社	食料品製造業	愛知県岡崎市
	B社	機械設計業	名古屋市中区
	N社	輸送用機器	愛知県豊田市
日帰り	F社	食料品	愛知県蒲郡市
	K社	自動車・同附属品製造業	中国

問3 年間の日本への出張回数・日数を教えてください。

[回数]

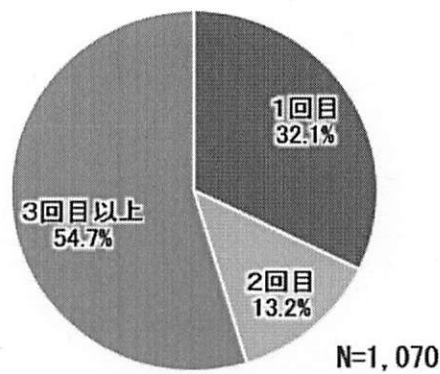
回数	初めて	1回	2回	3回	4回	5回以上	未回答	合計
回答人数	6	9	6	7	1	7	2	38
%	15.8	23.7	15.8	18.4	2.6	18.4	5.3	100.0

※回答人数:38名



参考

図 来日回数



※ 対象者: 中部国際空港からの出発便で帰国する外国人観光客

※ 出典: 愛知県訪日外客動向調査 愛知県、2015年

※ <http://www.pref.aichi.jp/kanko/menu/toukei/index.html>

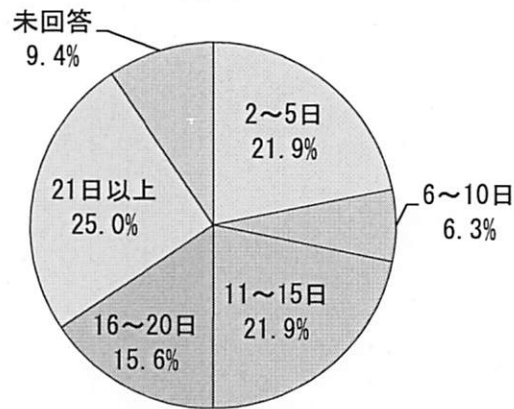
[日数]

日数	1日	2～5日	6～10日	11～15日	16～20日	21日以上	未回答	合計
回答人数	0	7	2	7	5	8	3	32
%	0.0	21.9	6.3	21.9	15.6	25.0	9.4	100.1

※回答人数:問3の[回数]で「初めて」と回答した以外の32名

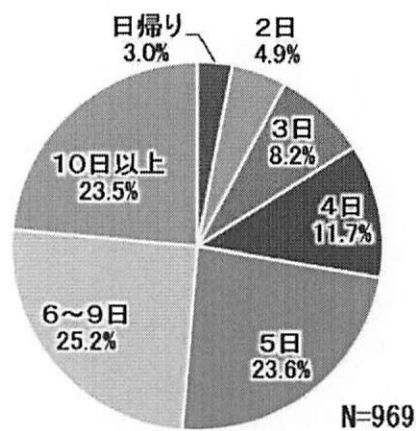
※端数処理のため、合計が100とはならない

出張日数



参考

図 滞在日数



※ 対象者:中部国際空港からの出発便で帰国する外国人観光客

※ 出典:愛知県訪日外客動向調査 愛知県、2015年

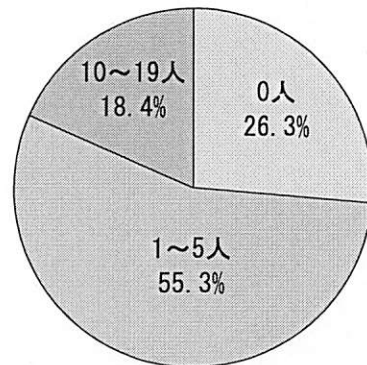
※ <http://www.pref.aichi.jp/kanko/menu/toukei/index.html>

問4 今回の出張の同行者の人数を教えてください。

同行者の人数	0人	1～5人	6～9人	10～19人	20人以上	合計
回答人数	10	21	0	7	0	38
%	26.3	55.3	0.0	18.4	0.0	100.0

※回答人数:38名

同行者の人数



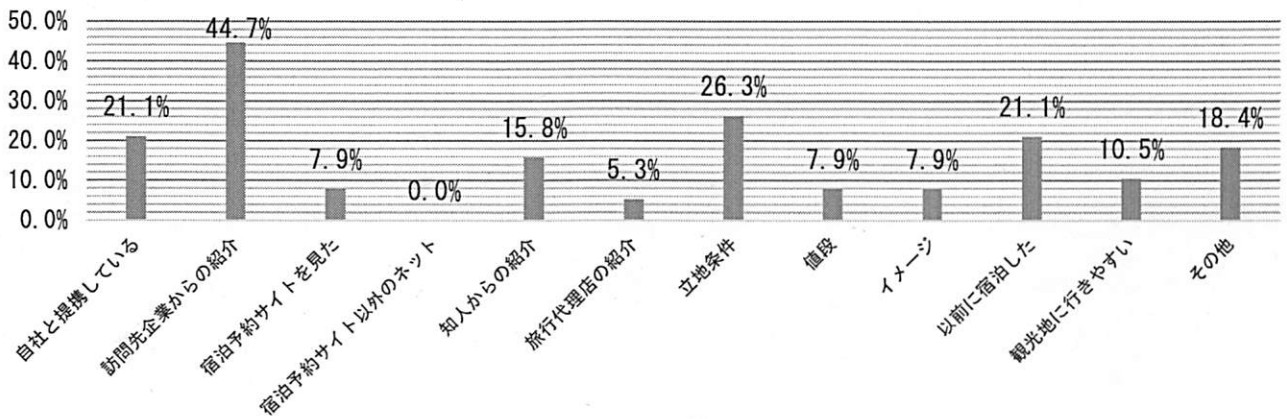
問5 当地における宿泊先の選択の理由は？※複数回答可

	自社と提携している	訪問先企業からの紹介	宿泊予約サイトを見た	宿泊予約サイト以外のネット	知人からの紹介	旅行代理店の紹介	立地条件
回答人数	8	17	3	0	6	2	10
%	21.1	44.7	7.9	0.0	15.8	5.3	26.3

	値段	イメージ	以前に宿泊した	観光地に行きやすい	その他
回答人数	3	3	8	4	7
%	7.9	7.9	21.1	10.5	18.4

※回答人数:38名

宿泊先の選択の理由

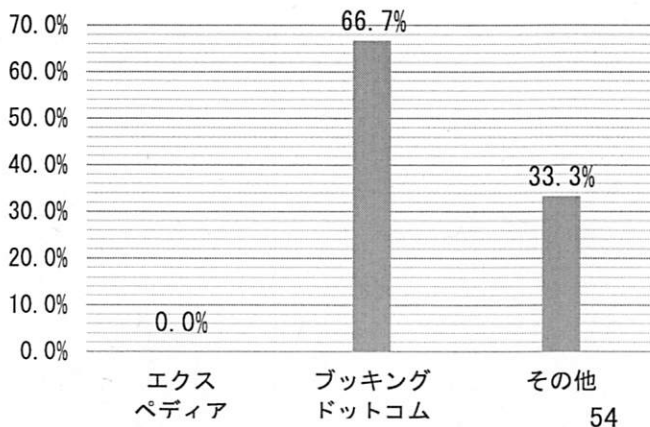


[宿泊予約サイトの内訳]

日数	エキスペディア	ブッキングドットコム	その他
回答人数	0	2	1
%	0.0	66.7	33.3

※回答人数:問5で「宿泊予約サイトを見た」と回答した3名

宿泊施設のサイトの内訳

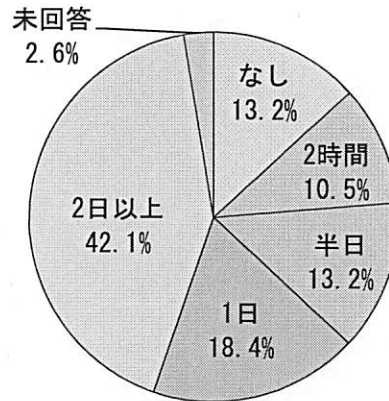


問6 今回の滞在中にフリータイムはありますか？

	なし	2時間	半日	1日	2日以上	未回答	合計
回答人数	5	4	5	7	16	1	38
%	13.2	10.5	13.2	18.4	42.1	2.6	100.0

※回答人数:38名

滞在中のフリータイム

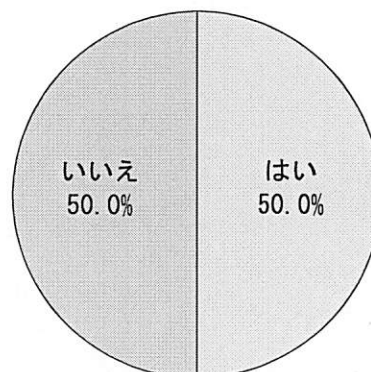


問7 観光の予定はありますか？

	はい	いいえ	合計
回答人数	19	19	38
%	50.0	50.0	100.0

※回答人数:38名

観光の予定の有無



問8 問7で「はい」と回答された方のみお答えください。

観光の目的地はどこですか？※自由記述

- 名古屋市内に宿泊し、駅周辺と繁華街を探索しています。
- 名古屋城。
- 八丁味噌工場の見学(岡崎市)、下呂温泉、熱海温泉。
- 栄、名古屋城、犬山城等。
- 岡崎城、八丁味噌製造会社、浅草寺の五十塔(と思われる)。
- 名古屋城、熱田神宮、中村公園。
- 特に決まった予定はなく、その時々による。過去には、名古屋城、京都、東京、大阪、富士山に行ったが、計画なしに行くことが多い。
- 新宿御苑、浅草、大須観音、岡崎城。
- 東京。
- 富士山、その他。
- 京都、奈良。
- 大阪、京都。
- 北陸。
- 岩国、岡山、京都。
- どの時間帯に2時間の自由時間があるかによる。

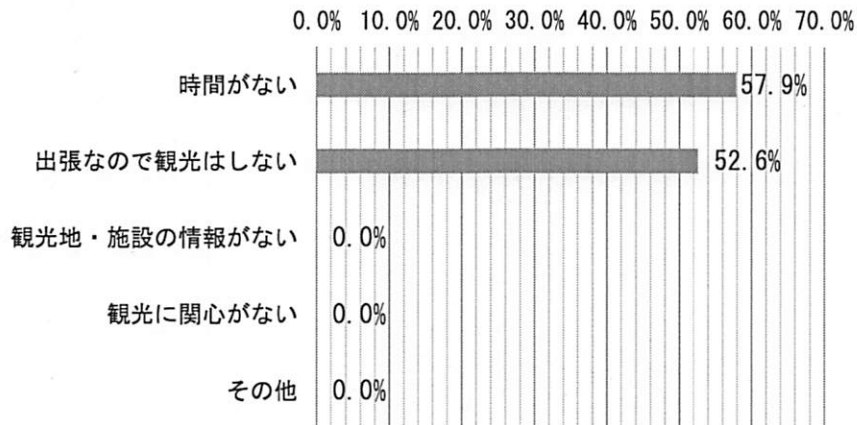
問9 問7で「いいえ」と回答された方のみお答えください。

観光の予定がない理由をお答えください。※複数回答可

	時間がない	出張なので観光はしない	観光地・施設の情報が無い	観光に関心がない	その他
回答人数	11	10	0	0	0
%	57.9	52.6	0.0	0.0	0.0

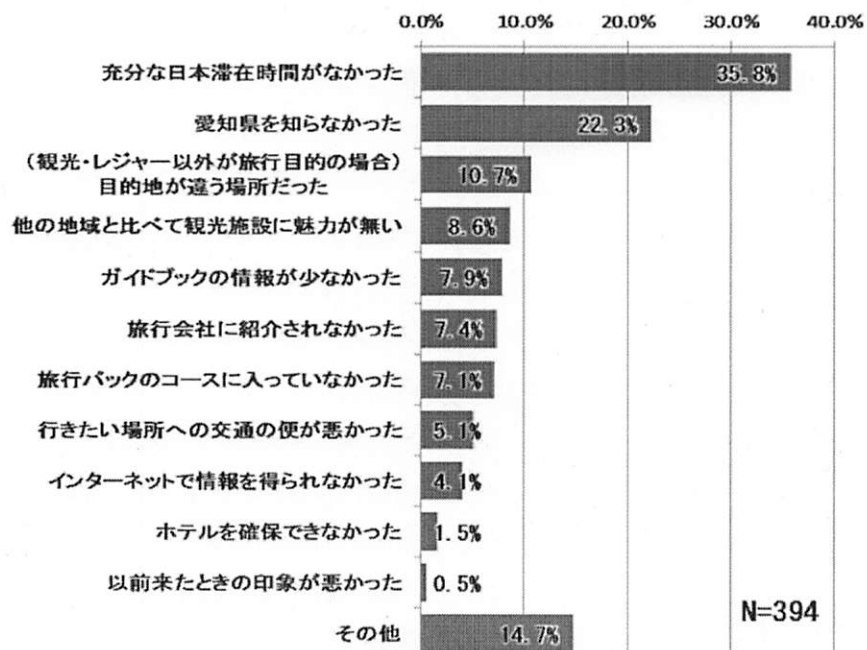
※回答人数:問7で「いいえ」と回答した19名

観光の予定のない理由



参考

図 愛知県を訪問しなかった理由



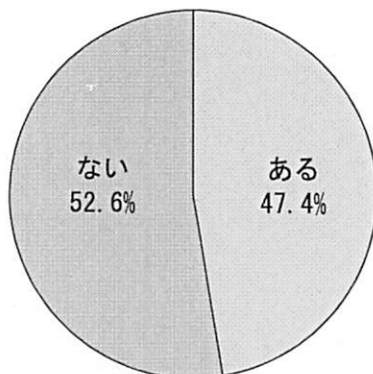
※ 対象者:中部国際空港からの出発便で帰国する外国人観光客
 ※ 出典:愛知県訪日外客動向調査 愛知県、2015年
 ※ <http://www.pref.aichi.jp/kanko/menu/toukei/index.html>

問10 過去に愛知・名古屋の観光地や施設に行ったことはありますか？※自由記述

	ある	ない	合計
回答人数	18	20	38
%	47.4	52.6	100.0

※回答人数:38名

過去に愛知・名古屋の観光地や
施設に訪れたこと

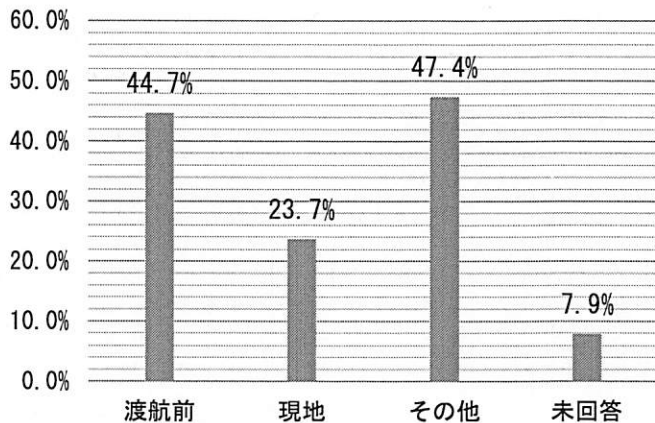


問11 飲食店の情報はどこで入手していますか？※複数回答可

	渡航前に調べる	現地で調べる	その他	未回答
回答人数	17	9	18	3
%	44.7	23.7	47.4	7.9

※回答人数:38名

飲食店の情報の入手手段



[その他]の内容

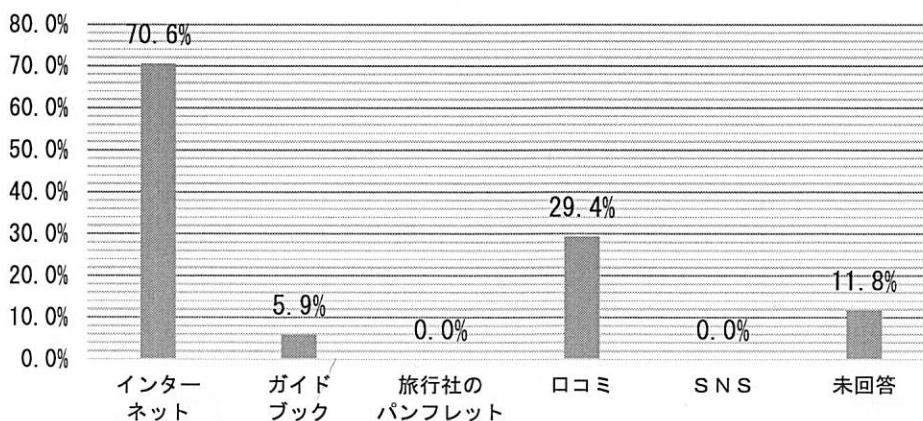
- 日本法人で手配。
- お客様からの紹介。
- おすすめの中から、自身で探して入店した。
- ホテルの近くを自分で探す。
- 自身の訪れた会社の紹介。
- 施設のスタッフに聞いた。
- 知人からの紹介。

[渡航前に調べる]

	インターネット	ガイドブック	旅行社のパンフレット	口コミ	SNS	未回答
回答人数	12	1	0	5	0	2
%	70.6	5.9	0.0	29.4	0.0	11.8

※回答人数:「渡航前に調べる」と回答した17名

渡航前に調べる手段

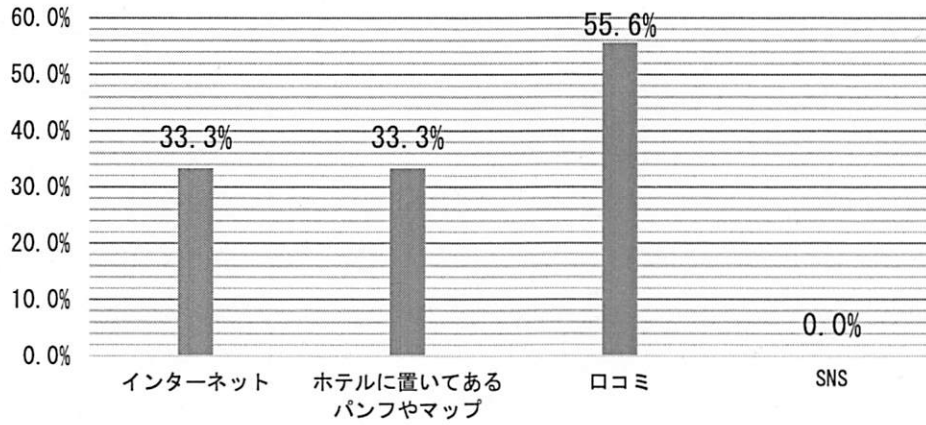


[現地で調べる]

	インターネット	ホテルに置いてある パンフやマップ	口コミ	SNS
回答人数	3	3	5	0
%	33.3	33.3	55.6	0.0

※回答人数:「現地で調べる」と回答した9名

現地で調べる

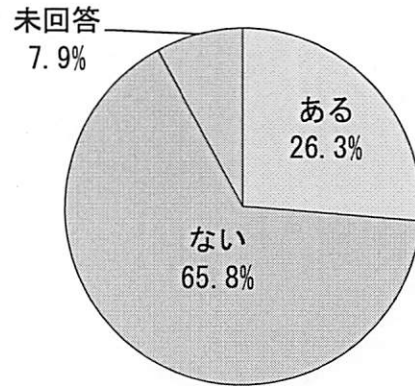


問12 食べに行きたい当地の店や料理はありますか？※自由記述

	ある	ない	未回答	合計
回答人数	10	25	3	38
%	26.3	65.8	7.9	100.0

※回答人数:38名

食べに行きたい当地の店や料理



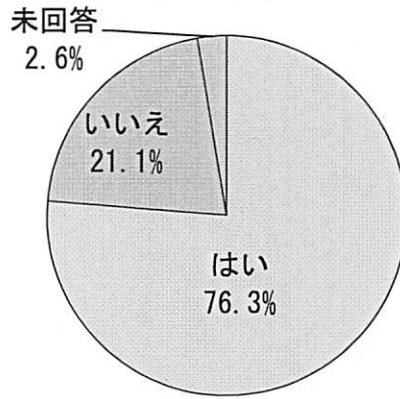
- みそカツ・味噌煮込み
- ラーメン・焼き肉
- 八丁味噌を使った料理(今回は時間がなく、行かなかったため、味噌煮込みうどん・寿司を希望)
- かに料理、しゃぶしゃぶ、ひつまぶし
- 手羽先、みそカツ、ひつまぶし

問13 お土産の購入予定はありますか？

	はい	いいえ	未回答	合計
回答人数	29	8	1	38
%	76.3	21.1	2.6	100.0

※回答人数:38名

お土産の購入予定の有無



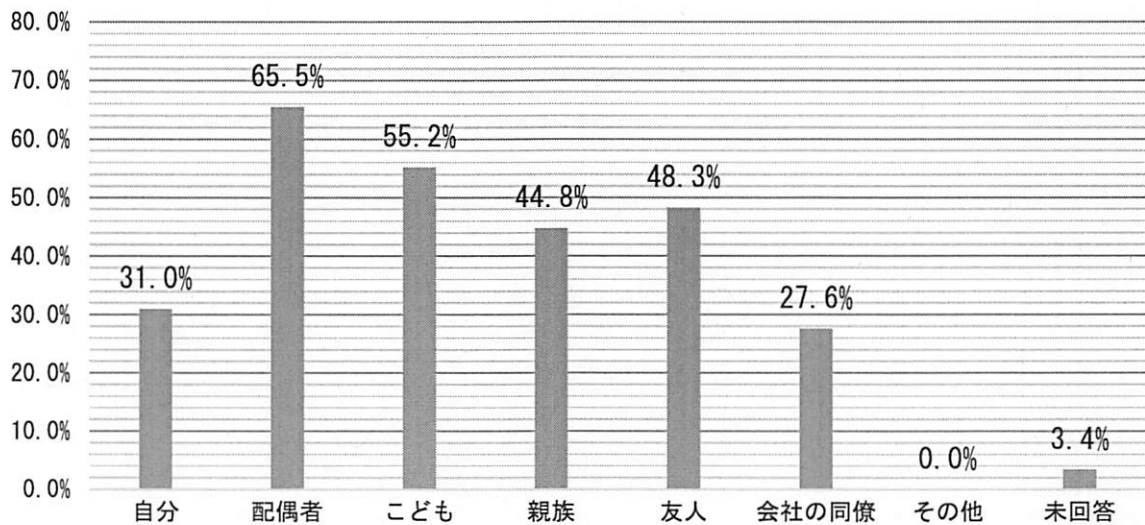
問14 問13で「はい」と回答された方にお尋ねします。

お土産は誰に買われますか？※複数回答可

	自分	配偶者	子ども	親族	友人	会社の同僚	その他	未回答
回答人数	9	19	16	13	14	8	0	1
%	31.0	65.5	55.2	44.8	48.3	27.6	0.0	3.4

※回答人数:問13で「はい」と回答した29名

お土産の購入相手



問15 問13で「はい」と回答された方にお尋ねします。

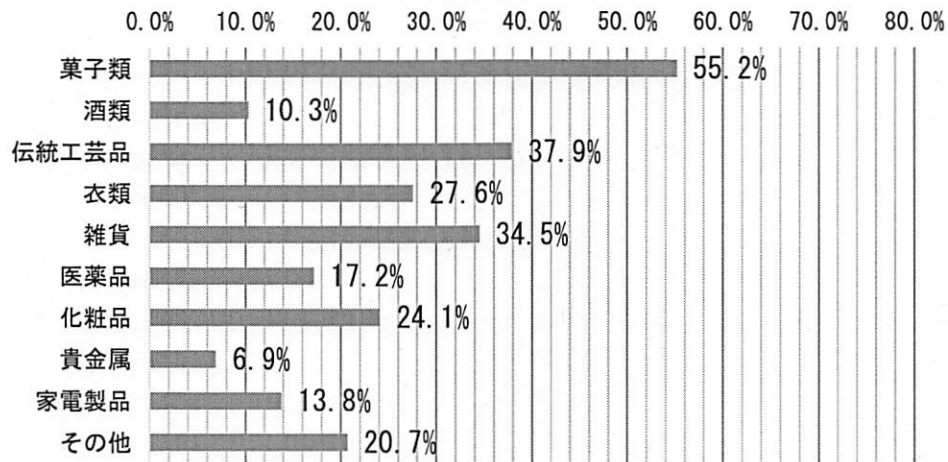
お土産は何を買われますか。※複数回答可

	菓子類	酒類	伝統工芸品	衣類	雑貨
回答人数	16	3	11	8	10
%	55.2	10.3	37.9	27.6	34.5

	医薬品	化粧品	貴金属	家電製品	その他
回答人数	5	7	2	4	6
%	17.2	24.1	6.9	13.8	20.7

※回答人数:問13で「はい」と回答した29名

お土産の内訳

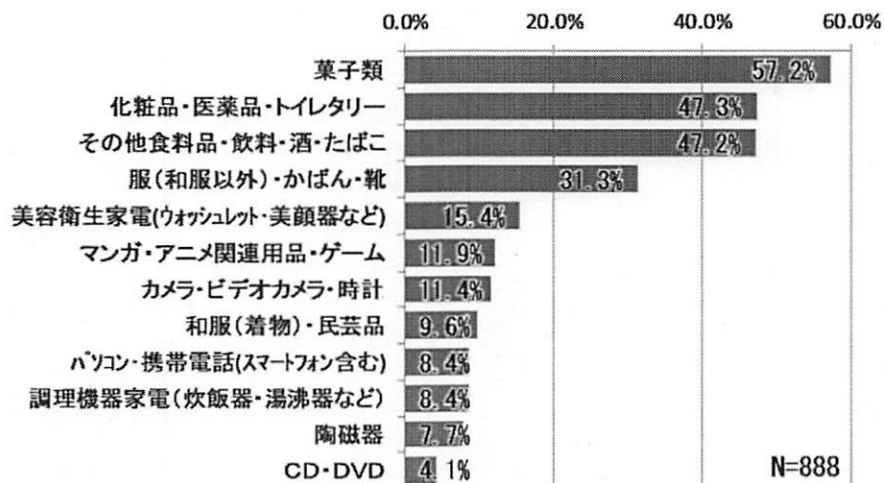


[その他]の内容

- 書籍

参考

図 県内で購買したもの



※ 対象者: 中部国際空港からの出発便で帰国する外国人観光客

※ 出典: 愛知県訪日外客動向調査 愛知県、2015年

※ <http://www.pref.aichi.jp/kanko/menu/toukei/index.html>

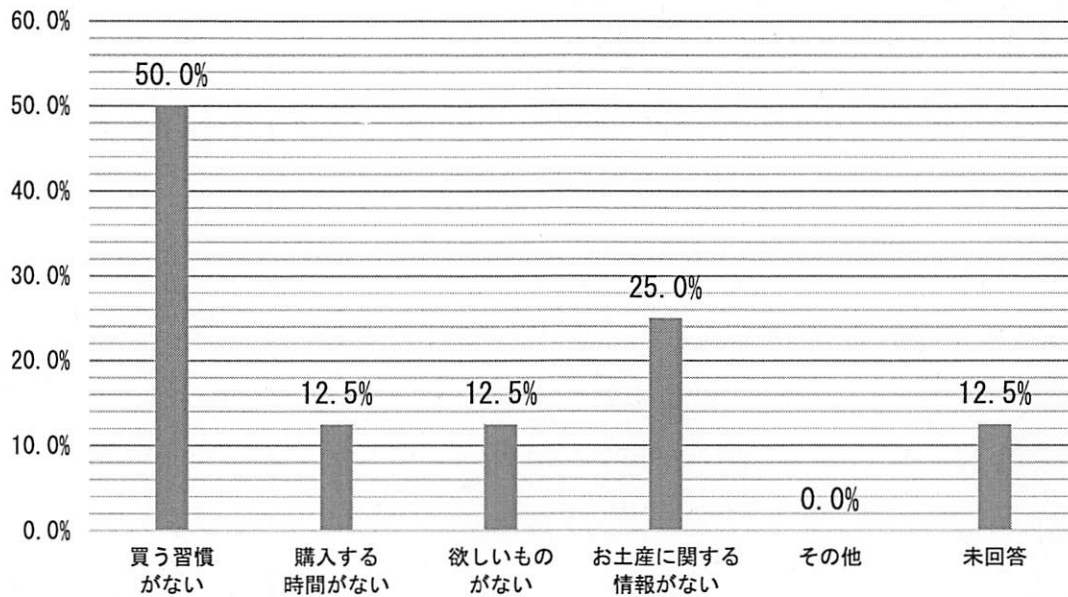
問16 問13で「いいえ」と答えた方にお尋ねします。

お土産を購入しない理由は何ですか？※複数回答可

	買う習慣がない	購入する時間がない	欲しいものがない	お土産に関する情報がない	その他	未回答
回答人数	4	1	1	2	0	1
%	50.0	12.5	12.5	25.0	0.0	12.5

※回答人数:問13で「いいえ」と回答した8名

お土産を購入しない理由

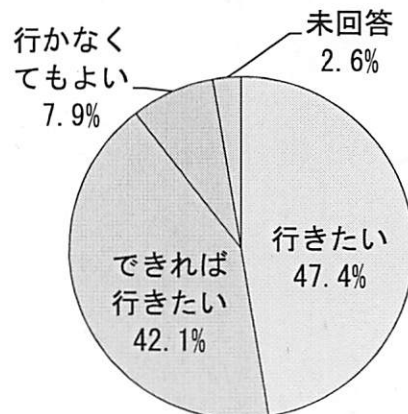


問17 今後、出張の際に滞在時間を延ばして、観光・飲食・買物に行きたいですか？

	行きたい	できれば行きたい	行かなくてもよい	未回答	合計
回答人数	18	16	3	1	38
%	47.4	42.1	7.9	2.6	100.0

※回答人数:38名

今後の出張時の来訪意向



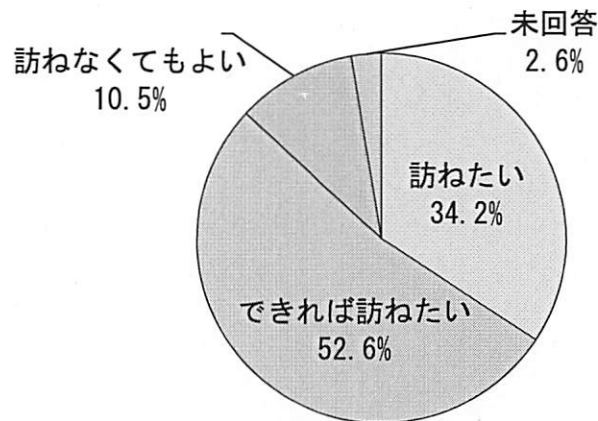
問18 今後、プライベートで、愛知・名古屋を訪ねたいと思いますか？

	訪ねたい	できれば訪ねたい	訪ねなくてもよい	未回答	合計
回答人数	13	20	4	1	38
%	34.2	52.6	10.5	2.6	99.9

※回答人数:38名

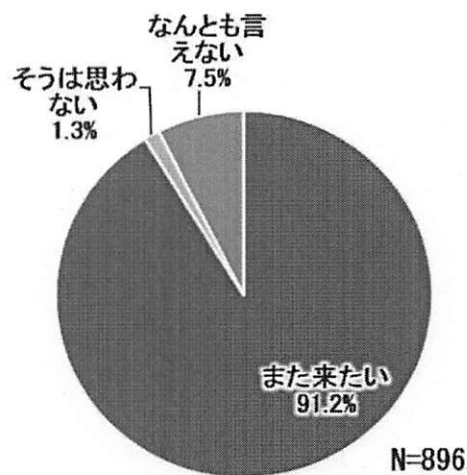
※端数処理のため、合計が100とはならない

今後のプライベートの愛知・名古屋への来訪意向



参考

図 愛知県への再来訪意向



※ 対象者: 中部国際空港からの出発便で帰国する外国人観光客

※ 出典: 愛知県訪日外客動向調査 愛知県、2015年

※ <http://www.pref.aichi.jp/kanko/menu/toukei/index.html>

(4)モノづくり技術を活かした特産品開発のニーズ把握

■調査目的

当地域に数多く集積する製造業の技術を活かした新たな特産品開発に向けたシーズ・ニーズの把握。

■調査内容

「技術力を活かした新たな特産品の開発」に関するアンケート

■調査対象

566社（名古屋商工会議所会員企業及び愛知ブランド認定企業）

■回答企業数 566社

	回答数	回答率
アンケート	129社	22.00%

■調査方法

上記企業にアンケートを郵送及び手渡し。回答はFAX及びメール、手渡しにて回収。

■調査期間

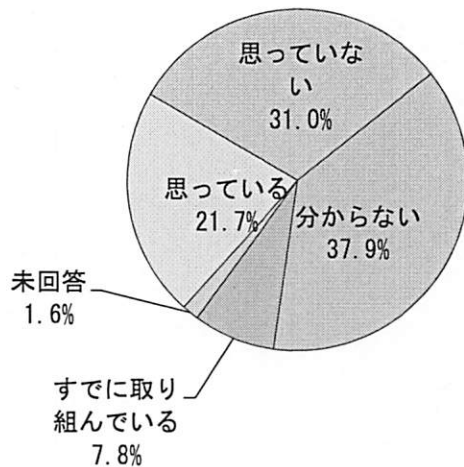
2015年10月19日～2015年11月27日

問1 御社の技術の強みを活用した新しい特産品開発に取り組みたいと思いますか？

	思っている	思っていない	分からない	取り組んでいる	未回答	合計
企業数	28	40	49	10	2	129
%	21.7	31.0	37.9	7.8	1.6	100.0

※回答数:129社

新たな特産品開発への取り組み意向



問2 御社の技術活用の新たな特産品開発に向けて、アドバイスは必要ですか？

	必要	内容が聞きたい	今は必要なし	未回答	合計
企業数	4	18	104	3	129
%	3.1	14	80.6	2.3	100.0

※回答数:129社

新たな特産品開発に向けてのアドバイス

